

# De Begijnenpassage

pilootproject in een zorgzame buurt

Huis Perrekes – Kenniscentrum Welzijn, Wonen, Zorg - Zonnelied

Jan Hertecant  
Stefaan Vermeulen

Oktober 2018

# Inhoudstafel

<b>Van idee tot realisatie</b>	4
Hoe kunnen we kleinschalige woonvormen ontwikkelen voor zorgbehoevenden die zelfstandig willen wonen?	
<b>Tijdlijn</b>	6
<b>Woningen met zorg</b>	7
<b>Draagvlak in de wijk</b>	9
De buurtfeesten en het buurtcomité	
Het Begijnenhuis	
Het BuurtPensioen	10
Een greep uit de vele activiteiten met en voor de buurt	11
<b>Enkele buurtbewoners aan het woord</b>	12
De voorbij tien jaar zag ik veel ten goede veranderen	
Wie iets nodig heeft, mag dat altijd komen vragen	
Met een lach maak je het contact veel gemakkelijker	13
We hebben het geluk dat we in een gemixte buurt leven	14
Ik hoop dat er een huiswerkklas komt	15
<b>De 10 principes van De Begijnenpassage</b>	16
<b>De drie initiatiefnemers aan het woord</b>	17
<b>Dit is een heel vernieuwend woon-en-zorgconcept</b>	
Welke huurders kunnen zich aanmelden voor een nieuwe woning?	19
<b>Huis Perrekes: Een veilige plek om te zijn, een open huis</b>	20
Hoe ga je om met een persoon met dementie?	
<b>Dit wordt hopelijk een inspirerend voorbeeld in Vlaanderen</b>	23
Universal Design	24
Als we samen over de toekomst dromen ...	25
<b>Zorgpartners aan het woord</b>	26
<b>Sociaal contact bevorderen is ook een vorm van zorg</b>	
Op termijn wil NOAH vijf dagen per week open zijn	28
<b>Samen staan we sterker om het hoofd te bieden aan de stijgende zorgnoden in Karreveld</b>	29
Hoe verder dementie vordert, hoe moeilijker het wordt om thuis te blijven wonen	30
Goede zorgverlening begint bij goed overleg tussen zorgverleners	31
<b>Feiten en cijfers Sint-Jans-Molenbeek</b>	32
<b>Financiering van de Brusselse zorg</b>	33
<b>Ministers aan het woord</b>	
Wij steunen verbindende projecten, zeker in Molenbeek	34
De Begijnenpassage koppelt inspiratie aan kwaliteit	35
Mijn hoop is dat de bewoners er levenskwaliteit en levenszin mogen ervaren	36



Jan Hertecant,  
procesbegeleider  
De Begijnenpassage

Steeds meer mensen die zorg nodig hebben, kiezen ervoor om zo lang mogelijk thuis te blijven wonen. Maar niet iedereen kan zelfstandig wonen. Naarmate hun leeftijd toeneemt, worden ouderen minder zelfredzaam, hun sociaal netwerk brokkelt af en het risico op eenzaamheid vergroot. Kiezen voor een zorgzame samenleving betekent investeren in passend wonen met zorg, van jong tot oud en inzetten op de talenten en mogelijkheden van elke persoon.

Het project De Begijnenpassage gaat deze uitdaging aan. In de Begijnenstraat 54 in Molenbeek komt een nieuwbouw met 15 woningen met zorg, waar de bewoners zo zelfstandig mogelijk kunnen wonen en tegelijkertijd alle zorgen krijgen die ze nodig hebben. Op het gelijkvloers komt een groepswooning voor acht personen met dementie of voor personen met een specifieke zorgvraag. Op de verdiepingen komen verschillende studio's voor mensen die zorg nodig hebben, maar ook zorg kunnen bieden.

De Begijnenpassage is een vernieuwend zorgproject, ingebed in de wijk. Verschillende bewoners en organisaties uit de buurt engageren zich om ouderen en zorgbehoevenden te betrekken bij hun activiteiten, en verschillende zorgorganisaties stellen zich open voor verenigingen uit de buurt. De Begijnenpassage is een hefboom in de ontwikkeling van een zorgzame wijk, waarbij bewoners van alle rang en stand elkaar beter leren kennen en samen werk maken van een warme samenleving. Hoe meer verbondenheid, hoe meer levensvreugde.

De eerste ideeën voor dit project ontstonden in 2015 in de werkgroep 'onder één dak' op het kabinet van Jo Van Deurzen, minister van Volksgezondheid, Welzijn en Gezin. Drie partners trekken aan de kar: Zonneliëd vzw, Huis Perrekes en het Kenniscentrum Welzijn Wonen Zorg. Samen willen ze deze nieuwe woonvorm ontwikkelen in de stedelijke, Brusselse context. De Vlaamse bouwmeester volgt dit project in de zijlijn, om er uit te leren voor de toekomst. Op het terrein zijn er inmiddels talloze nieuwe partners betrokken: het lokaal dienstencentrum, buurtbewoners en -verenigingen, thuiszorgdiensten, jeugdwerkingen, zelforganisaties, enzovoort. Als alles volgens plan verloopt, kunnen de eerste bewoners hun intrek nemen in 2020.

Deze publicatie stelt dit nieuwe project voor. We blikken terug op het ontstaan en de bedoeling van het project. We laten initiatiefnemers, buurtbewoners en partners aan het woord. We blikken vooruit op de nieuwe perspectieven die De Begijnenpassage biedt voor de specifieke doelgroepen en voor de buurt, en gaan graag in dialoog met iedereen die dit project mee vorm wil geven.

## Van idee tot realisatie

4

### **Hoe kunnen we kleinschalige woonvormen ontwikkelen voor zorgbehoevenden die zelfstandig willen wonen?**

Over deze vraag werd in 2016 op het ministerie van Volksgezondheid, Welzijn en Gezin nagedacht door de werkgroep 'onder één dak'. De partners in dat overleg gingen samen de uitdaging aan om een kleinschalig woonproject te ontwikkelen, nauw verbonden met de buurt Karreveld in Molenbeek.

### **Voor zulke projecten bestaat geen passende regelgeving.**

- Het project mikt niet op een erkenning als woonzorgcentrum of als een voorziening erkend door het Vlaams Agentschap voor Personen met een Handicap (VAPH).
- Het nieuwe project 'wonen met zorg' wordt ontwikkeld in samenwerking met een erkende dienst voor gezinszorg, met de thuiszorgdiensten in de buurt en met de buurtbewoners. Het doel is om voor dit vernieuwend concept een pilooterkenning te bekomen.
- Al doende wordt er nagedacht over passende regelgeving voor de exploitatie van innovatieve woonzorgprojecten, vertrekkende van een protocolakkoord voor infrastructuur en medische omkadering.

### **Drie initiatiefnemers trekken samen aan de kar.**

- Zonnelied vzw is een Vlaamse erkende voorziening voor personen met een beperking. In hun voorziening in de achterbouw van de Begijnenstraat 54 in Molenbeek – campus De Stroom – verblijven twaalf personen met een meervoudige handicap en zestien bewoners met een niet-aangeboren hersenletsel (NAH). Waar aan de straatkant nu nog een parking is, is ruimte voor uitbreiding. Daar komt een nieuw gebouw.
- Het Kenniscentrum WWZ had vroeger reeds een onderzoek uitgevoerd naar de toegankelijkheid van de buurt, in samenwerking met een gemeentelijk ambtenaar en het Toegankelijkheidsbureau. Veel verbeterpunten werden toen gerealiseerd. Dat er aan de straatkant van het gebouw van Zonnelied nog plaats was, zette hen aan om mee na te denken over een nieuwe invulling in de buurt. Werd die parking best ingevuld met een gesloten gebouw, een open plein of een ruimte voor ontmoeting?
- Huis Perrekes heeft in Oosterlo-Geel sinds 1986 een groepswoning voor mensen met dementie. Zij werkten mee aan het boek 'Kleinschalig genormaliseerd wonen voor mensen met dementie', een blauwdruk voor beleidsmakers om een aangepaste regelgeving uit te werken. Vanuit hun ervaring willen zij graag nagaan of deze formule ook werkt in een grootstedelijke context en een superdiverse samenleving.

### In de loop van 2017 werd het plan duidelijk.

- Op de nieuwe site komen 15 wooneenheden: op het gelijkvloers een groepswooning voor mensen met dementie, daarboven appartementen en studio's voor mensen die zorg nodig hebben, maar ook zorg kunnen bieden.
- De woningen moeten aangepast zijn voor personen met een zorgbehoefte die toch zelfstandig willen wonen. Zowel de infrastructuur als de zorgvoorziening moeten dat mogelijk maken.
- Het woonproject komt op campus De Stroom van Zonnelied, waar mensen met een verstandelijke beperking wonen.
- Het woonproject zoekt verbinding met de buurt. Buurtbewoners moeten er welkom zijn, en bewoners moeten in contact staan met de buurt.
- Om dit project mogelijk te maken, werken de initiatiefnemers nauw samen met verschillende overheden, een architect, een aantal thuiszorgorganisaties, de Brusselse Gewestelijke Huisvestingsmaatschappij en de sociale huisvestingsmaatschappij van Molenbeek, zorgpartners uit de buurt,

artsen, het buurtcomité, het nieuwe Het Begijnenhuis, enzovoort. Er werd van in het begin veel tijd geïnvesteerd om contacten te leggen met alle mogelijke betrokkenen om zo een breed draagvlak te creëren.

### In 2018 werd de bouwaanvraag ingediend.

- Zodra de Gewestelijke Huisvestingsmaatschappij zijn fiat geeft en de bouwvergunning wordt goedgekeurd, kan de bouw starten.
- Ondertussen wordt er verder gewerkt aan de verfijning van het project en de voorbereiding van de praktische uitvoering. In het najaar wordt dit verder uitgeklaard.



Bouwtrein  
parking  
Zonnelied

## Tijdslijn

2016

- Start initiatiefgroep (mei).
- Aanwerving procesbegeleider (1 juli) en buurtnetwerker (1 sept).
- Buurtfeest (1 okt) en start buurtcomité (20 okt).
- Gesprekken met Vlaamse en Brusselse bouwmeester.  
Gesprekken met Gewestelijke Huisvestingsmaatschappij over bouw en vergunning.  
Start onderzoek naar meerwaarde voor sectoren.
- Buurtactiviteiten i.s.m. partners die actief zijn in welzijn cultuur, onderwijs en gezondheid.
- Advies Buurtgerichte Zorg (GGC - Gemeenschappelijke Gemeenschapscommissie).
- Deelname adviesgroep Vlaamse Bouwmeester in kader van nota 'Zorg voor de buurt' door Centrum voor Zorgonderzoek en Consultancy LUCAS.
- Gegevensverzameling voor omgevingsanalyse, project Erasmushogeschool Brussel en Odisee i.s.m. Kenniscentrum WWZ.
- Overleg en gezamenlijke acties met LDC Het Begin, cado NOAH en begeleidingsdienst De Lork.
- Samenwerkingen met Brede School, Adib, Fleur du Soleil, Les petits Coeurs ...
- Overleg zorgpartners Wit-Gele Kruis, Cario, Familiehulp.
- Start vrijwilligerswerking.
- Start van Begijnencollectief, voor de opening van ontmoetingsplaats Het Begijnenhuis.

2017

- Opmaak conceptstudie beginsituatie.
- Start zoektocht naar parameters voor de opvolging, evaluatie en toetsing van het zorgaanbod.
- Uittekenen voorwaardenscheppend kader.
- Start werkgroep ruimtelijke vertaling.
- Stappenplan Buurtzorg.
- Uitwerking kwaliteitslabel voor kleinschalig wonen.
- Verdieping concept in functie van praktische implementatie en als mogelijke voorbeeldfunctie.

2018

- Conceptnota over realisatie De Begijnenpassage.
- Oproep exploitatie bij betrokken zorgpartners.
- Verderzetting gesprekken Brusselse Gewestelijke Huisvestingsmaatschappij (bouwheer) en het Sociaal Verhuurkantoor Molenbeek.  
Concretisering overeenkomst en goedkeuring plannen voor bouwvergunning.
- Aanvraag subsidie voor verderzetting van het project.
- Opening Het Begijnenhuis.
- Start van Het BuurtPensioen.
- Publicatie cahier 'De Begijnenpassage'.
- Studie openstaande vragen.

2019-2020

- Start bouw.

2020

- Opening nieuwbouw.

## Woningen met zorg

In de Begijnenstraat 54 in Molenbeek komt een nieuwbouw voor 15 woningen met zorg, waar de bewoners zo zelfstandig mogelijk kunnen wonen en tegelijkertijd alle zorgen krijgen die ze nodig hebben. Op het gelijkvloers komt een groepswooning voor mensen met dementie. Op de verdiepingen komen studio's en appartementen voor mensen die zorg nodig hebben, maar ook zorg kunnen bieden. Zij kunnen altijd een beroep doen op professionele thuiszorg.



De nieuwe bewoners huren hun woning in principe tot het einde van hun leven. Ze zorgen zelf voor de inrichting van hun woning, iedereen mag zijn eigen spullen meebrengen. Het geheel moet een huiselijke sfeer uitstralen. Elke bewoner staat er zelf in voor zijn huishouden – koken, poetsen, wassen en strijken – en bepaalt zelf het verloop van zijn dag – opstaan, eten, dagindeling, activiteiten, enzovoort. De bewoners bespreken samen de dagelijkse gang van zaken in huis, gesteund door hun familie en het ondersteunend personeel. Dat personeel draagt geen uniform en is permanent beschikbaar voor hulp in het huishouden, echter zonder dingen uit handen te nemen van de bewoners. Er wordt altijd gezocht naar een evenwicht tussen een zo groot mogelijke autonomie van de bewoners en hun maximale veiligheid en geborgenheid.

Dit nieuwe project komt op de campus De Stroom van Zonneliëd, waar mensen met een verstandelijke beperking wonen. De nieuwbouw komt aan de straatkant, zodat het woonproject volwaardig deel kan uitmaken van het leven in de buurt. Er worden vrijwilligers en burens bij het project betrokken om samen activiteiten te doen of te helpen bij praktische zaken of dagelijkse zorg. De behoeften, de zorgnoden en het welbevinden van de bewoners staan daarbij altijd centraal. De nadruk ligt zoveel mogelijk op 'normaal' leven, elke bewoner op zijn eigen ritme.

### Twee woonvormen

De personen met dementie of mensen met een specifieke zorgvraag wonen samen in een groepswooning op het gelijkvloers. Elke bewoner heeft zijn eigen slaapkamer, de overige ruimten zijn gemeenschappelijk. Het is vooral de bedoeling om samen te leven, niet ieder apart op zijn kamer. Het personeel zorgt mee voor een gezellige sfeer, waarbij de taken in het huishouden worden gedeeld. Daarbij is een open communicatie, op basis van vertrouwen en feedback, zeker wanneer taal ontbreekt. Er is extra aandacht voor beweging en muziek. Bezoek is altijd welkom en familie wordt uitgenodigd om mee te eten, te blijven overnachten of te helpen bij de zorg.

Op de bovenverdiepingen zijn er appartementen en studio's, zowel grotere als kleinere. Daar komen huurders die, mits ondersteuning, voor zichzelf kunnen zorgen, en ook hulp kunnen



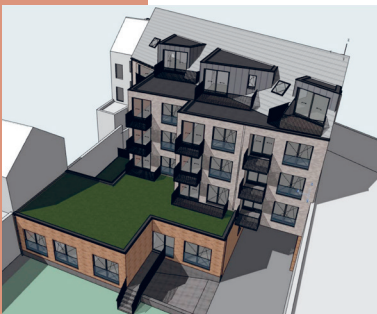
bieden aan anderen. Elke bewoner heeft zijn eigen appartement, en er zijn ook gemeenschappelijke ruimten om samen tv te kijken, te eten, elkaar te ontmoeten. De bewoners staan samen in voor de inrichting en het onderhoud van de gemeenschappelijke ruimte en delen de kosten voor thuiszorg en schoonmaak. Aan de bewoners wordt gevraagd om minstens tien uur per week te besteden aan de gemeenschap en samen tijd, zorg en gezelligheid met elkaar te delen. Ook familie, vrijwilligers en buurtbewoners nemen deel. De basis om samen te wonen is de onderlinge solidariteit. De bewoners bepalen ook mee welke nieuwe huurders welkom zijn.

De bewoners van de studio's betalen hun huur rechtstreeks aan de huisvestingsmaatschappij. De bewoners met dementie betalen hun huur en verzorging aan de exploitant die de volledige gelijkvloerse verdieping huurt van de huisvestingsmaatschappij. Alle bewoners kunnen een beroep doen op zorg naar keuze: collectieve opvang door een dienst gezinszorg, verpleging, nachtzorg, informele zorg, ICT-monitoring, enz.

### **Aangepaste architectuur**

De architectuur van een woning heeft een grote impact op het leven van de bewoners. Het nieuwe gebouw wil een open en toegankelijke sfeer

uitstralen, in verbinding met de buurt en met een gevoel van veiligheid en geborgenheid voor bewoners en gebruikers. In het midden komt er een binnentuin, wat de bewoners altijd uitzicht geeft op groen.



De woningen in De Begijnenpassage volgen de basisprincipes van Universal Design. Ze zijn bruikbaar voor iedereen, ook voor mensen met een beperking. De deuren zijn breed genoeg en er is voldoende ruimte om overal vlot met een rolstoel te draaien. Er komen in heel het gebouw zo weinig mogelijk drempels, genoeg leuningen en er is een lift. Er wordt voldoende natuurlijk licht voorzien en aangepaste verlichting. Alle informatie en aanduidingen zijn klaar en duidelijk. En het gebouw kan op termijn ook flexibel gebruikt worden, bijvoorbeeld door kamers op te splitsen.

Aan de straatkant ziet het gebouw eruit als een gewoon huis. Ook de inrichting is als in een normale woning, zo huiselijk mogelijk, en gangen die worden gebroken met inspringende hoeken. Voor de bewoners met dementie komt er een gemeenschappelijke leefruimte en een grote open keuken, en ook de inkomhal, vestiaire, wasplaats, een aangepaste badkamer en sanitair zijn gemeenschappelijk. In de studio's heeft elke bewoner een woonkamer, keuken, badkamer, bergplaats en slaapkamer, en samen delen ze een grote keuken, zithoek, hobbyruimte, muzieklokaal en logeerkamer.

De binnentuin stimuleert de passage. Ze wordt opengesteld voor iedereen, ook voor de buurt. Er komen terrassen en een patio, zitbanken en zoveel mogelijk groen. Bewoners kunnen er in contact komen met elkaar, met passanten en met de buitenwereld. De tuin verbindt de verschillende woningen en voorzieningen, en biedt ook toegang tot de buurthuiskamer (huidige NOAH), een centrale plek in de buurt voor ontmoeting, zorg en activiteiten. Naast de binnentuin wordt ook een gemeenschappelijke parking en een fietsenstalling voorzien.



## Draagvlak in de wijk

“Wat in gesprekken met buurtbewoners altijd terugkomt is dat ze elkaar beter willen leren kennen, dat er nood is aan meer onderling contact, en dat mensen ook iets voor hun burens willen betekenen. Het buurtcomité, Het Begijnenhuis en Het BuurtPensioen versterken die onderlinge betrokkenheid”, zegt Jan Hertecant.

“Wij wilden met Zonneliéd vzw niet zomaar een nieuw gebouw neerzetten in de Begijnenstraat. We wilden een project dat een rol speelt in de buurt en willen daarbij vooral inspelen op wat de buurt zelf wil. Een inclusieve maatschappij bouw je immers best op van onderuit. Studenten maatschappelijk werk van hogeschool Odisee hielden hier twee jaar na elkaar een peiling in de buurt waarbij ze mensen thuis gingen opzoeken. Zo kregen we een goed beeld van de buurt: de bevolking is redelijk bejaard en heel divers, en hun grootste zorg is dat ze elkaar niet kennen. Ze verlangen ernaar dat mensen elkaar terug aanspreken, dat ze elkaar ontmoeten, dat er terug wat vertrouwen groeit in de wijk. Al onze initiatieven spelen in op die verzuchting.”

### De buurtfeesten en het buurtcomité

“We zijn vertrokken van wat er al bestond in de buurt. Een groep geëngageerde burgers zet zich al langer in om positieve impulsen te geven aan de wijk. Zij organiseren een jaarlijkse buurtbarbecue, elke vakantie is er een speelstraat en zij staan ook open voor nieuwe initiatieven. Ik kreeg veel tips van de vroegere directeur van de lagere school Sint-Karel hier om de hoek. Of van Mohamed, een gepensioneerde man die iedereen in de buurt aanspreekt. Via-via leerde ik weer nieuwe mensen kennen, en zo groeide stilaan een buurtcomité. Eind 2016 zijn we officieel gestart. Het comité is een afspiegeling

van de buurt, met mensen van alle leeftijden, opleidingsniveau en origine. Op onze vergaderingen spreken we Nederlands, Frans en Engels door elkaar. We verenigen inmiddels een dertigtal mensen, waarvan ongeveer de helft naar de maandelijkse vergaderingen komt. Daar bespreken we de vragen die in de buurt leven. Het comité organiseerde inmiddels drie buurtfeesten, een couscousavond, een modeshow, wandelingen in de buurt, en veel meer.”



### Het Begijnenhuis

“Al wonen mensen in dezelfde straat, ze kennen elkaar niet en durven elkaar niet aanspreken. Daarom maken we volop werk van een nieuwe ontmoetingsplek in de wijk, want daar is veel nood aan in deze buurt. Het oude café Les Béguines is omgevormd tot Het Begijnenhuis waar mensen kunnen binnenwaaien, een koffie drinken, een babbeltje doen en weer weg ... Dat gewone contact opent veel deuren. Als mensen elkaar terug leren kennen, geraken zo ook uit hun isolement. Daarnaast willen we met Het Begijnenhuis ondersteuning bieden aan startende verenigingen, aan jongeren die een plek zoeken om samen te komen, of aan zelforganisaties die



een eigen plek zoeken. In aanloop naar de renovatie van Het Begijnenhuis stelde ZonneliED alvast enkele lokalen ter beschikking aan verenigingen. Het straathoekwerk Atouts Jeunes geeft er taallessen en huiswerkklassen, elke zaterdag komt het jongerenkoor Les Petits Coeurs er oefenen, we steunen een zelforganisatie van Marokkaanse vrouwen, enzovoort.”

**De ontwikkeling van een zorgzame wijk is een proces waar heel de buurt bij betrokken wordt. De missie van De Begijnenpassage is om daar stap voor stap naartoe te werken.**



## Het BuurtPensioen

“Toen we aan het buurtcomité in 2017 voorstelden om een antenne van Het BuurtPensioen op te richten, werd dat heel positief onthaald. Het BuurtPensioen is een lokaal netwerk van burens die elkaar helpen in het dagelijks leven. Ouderen, mensen met een beperking, zorgbehoevenden, ook jongere burens, gaan bij elkaar op bezoek, bieden wat gezelschap, brengen iets mee van de winkel, geven een lift, helpen papieren invullen, enzovoort. Het BuurtPensioen is gebaseerd op solidariteit en wederkerigheid: iedereen kan hulp vragen, iedereen geeft, en iedereen draagt bij volgens zijn eigen mogelijkheden. Het belangrijkste is dat burens gewoon een beetje tijd maken voor elkaar. De mensens zegden dat daar al lang vraag naar is en sommigen boden spontaan aan om te helpen. Wat men hier in Molenbeek vooral belangrijk vindt, is dat mensens elkaar ontmoeten en iets voor elkaar kunnen betekenen.

Eind 2017 zijn we begonnen met de voorbereidingen. Er hebben zich vrij snel twee vrijwilligers aangemeld die alles willen coördineren. Van in het begin hebben we de zorgdiensten in de buurt erbij betrokken. Het Lokaal Dienstencentrum Het Begin biedt klassieke diensten aan zoals verzorging en ontspanning, en is in de buurt vooral bekend door het sociaal restaurant. Daar komen veel senioren eten. Hun medewerkers zijn altijd bereid om vrijwilligers wegwijs te maken in het zorgaanbod in de wijk en de activiteiten in de buurt. In hetzelfde gebouw zijn er ook een aantal woningen van De Lork, een begeleidingsdienst voor personen met een mentale beperking. Zij streven ernaar dat hun bewoners ‘zo gewoon mogelijk’ kunnen leven. Een belangrijke partner is Familiehulp en haar huis voor dagverzorging NOAH. Drie dagen per week komen er senioren samen om activiteiten te doen, te koken, op uitstap te gaan, tv te kijken, enzovoort. Het BuurtPensioen zal een halve dag per week gebruik maken van Het Begijnenhuis om er permanentie te houden. Voor de partnerorganisaties is Het BuurtPensioen een ideale opstap om meer mensens te bereiken.”

## Een greep uit de vele activiteiten met en voor de buurt met het buurtcomité als motor

- **Gezond ontbijt** met Zonnelied, de gemeente, een diëtiste en 70 aanwezigen
- **Fotowandeling in de buurt** voor buurtbewoners, schoolkinderen en ouderen
- **Couscousavond** met Action et Dialogue Bruxelles (ADiB)
- **Gebruik van lokalen Zonnelied** - De Stroom voor repetities van het koor Les Petits Coeurs, vergaderingen van Familiehulp en een sportvereniging
- **Modeshow** in samenwerking met ADiB, met een Marokkaanse ontwerpster
- **Dag van de Buren** met gemeenschappelijke barbecue, spel en animatie, op initiatief van enkele buurtbewoners en met ruime opkomst van een heel divers publiek
- **Filmvertoning 'Kotosa'** met debat over racisme en interculturele zorg, in rusthuis Fuchsias, in samenwerking met Kenniscentrum WWZ en Atouts Jeunes
- **Workshop graffiti voor jong en oud** met cliënten van De Lork, Zonnelied 't Zinneke en jongeren van Atouts Jeunes
- **Buurtfeest** met rommelmarkt, receptie, concerten en een bezoek met 70 deelnemers aan Café les Béguines
- **Tai chi** om de 14 dagen op dinsdag
- **Feest in het Park Marie-José** met workshops vogelkastjes maken en bankjes maken, in samenwerking met de dienst cultuur van Molenbeek en dagcentrum Zonnelied
- **Wereld-dierendag** met sensibilisering rond hondenpoep
- **Diavoorstelling met foto's van Molenbeek** vroeger, in samenwerking met LDC Het Begin en de lokale heemkundige kring Molenbecca.
- **Octopus in park Karreveld** met feest voor de buurt en soep en pannenkoeken van het dagcentrum
- **Benefiet in Kasteel Karreveld** met concerten, couscous en hulp van de bewoners van De Lork
- **Kerstmarkt Zonnelied** voor familie, vrienden, sympathisanten en buurtbewoners
- **Groenproject Compost** met plantenbakken voor de buurt
- **Tentoonstellingen** met werken van bezoekers dagcentrum De Lork en atelier Kadans
- **Sportzaal van school De Knipoog** waar jongeren en personen met een beperking op woensdag samen sporten
- **Taallessen** Nederlands en Frans met spreektafels
- **Wandelclub** op woensdag met bewoners van De Lork, Zonnelied, de seniorenraad en de buurt
- **Huiswerkbegeleiding** door Atouts Jeunes
- **Pianoconcert** met Julien Libeer
- **Opening Het Begijnenhuis** met partners Atouts Jeunes en Make it Real
- **Start Het BuurtPensioen** met LDC Het Begin en Kenniscentrum WWZ



## Enkele buurtbewoners aan het woord

### De voorbij tien jaar zag ik veel ten goede veranderen

"Ik woon hier heel graag, vlak bij mijn werk. Het is hier als een klein dorp in de grote stad, je kan hier overal te voet naartoe. Ik wil hier graag blijven wonen. Als ik ooit zorg nodig heb zal ik naar een rusthuis verhuizen. Het doet ons echter pijn als we zien hoe onze ouders en grootouders daar soms als kinderen behandeld worden. Hun eigen mening telt niet, alles wordt voor hen beslist. Het persoonlijk contact met professionele hulpverleners beperkt zich vaak tot het strikte minimum. Dat schrikt me wel af. Ik zou graag ergens wonen met genoeg aandacht voor het onderlinge contact tussen bewoners, ouderen en personeel. Dat model is nog volop in ontwikkeling, ik kijk daar samen met vele anderen

naar uit. Buren die elkaar begroeten, die vragen hoe het met je gaat, die vragen of je iets nodig hebt. Tijdens je laatste levensdagen heb je, net als bij je geboorte, nood aan zoveel mogelijk aandacht en toewijding. Vroeger beschouwde men ouderen als woordenboeken vol oplossingen en concrete tips. Die waardering zorgde bij hen voor een gezond mentaal en sociaal evenwicht.

Kleine vzw's en buurtorganisaties zijn ideaal om elkaar beter te leren kennen en samen dingen te doen. De voorbij tien jaar zag ik veel ten goede veranderen. Sinds we enkele buurtfeesten organiseerden, leerden veel mensen elkaar kennen. Ik zeg nu per week vaker goedendag

tegen een buur dan vroeger op een heel jaar. Er is veel veranderd, dankzij het initiatief van een aantal buurtbewoners en vzw's. Zo leerde ik bijvoorbeeld burens kennen die rugby spelen. Mijn zoon speelt dat nu ook, en soms doe ik mee. Misschien kunnen we wel met een eigen ploeg beginnen?

Het Begijnenhuis moet volgens mij in de eerste plaats een ontmoetingsplaats zijn. Een plek waar ideeën kunnen groeien om het leven van iedereen in de wijk wat aangener te maken. Iedereen moet zich thuis voelen. Zoals mensen in het zuiden van Frankrijk elkaar ontmoeten als ze petanque spelen. Die sfeer, maar dan in Molenbeek."

12



Mohamed Feguigi  
actieve wijkbewoner



Marguerite Mormal  
actief in  
buurtcomité

### Wie iets nodig heeft, mag dat altijd komen vragen

"Ik woon sinds 1965 op de Boulevard Louis Mettwie, in een appartementsblok op de 9de verdieping. Ik wil niet meer verhuizen, ook niet naar een rusthuis. Ik heb hier alles wat ik nodig heb: een apotheker die mijn medicijnen brengt, een verpleegdienst in het gebouw, en ik kan altijd maaltijden aan huis bestellen. Onze buurt is heel erg veranderd. Ik herinner me nog dat hier velden en boerderijen waren. Nu woont hier veel volk. Dat brengt leven in de wijk en het verruimt je horizon. Maar het brengt ook een gevoel van onveiligheid, of dat we ons niet gerespecteerd voelen in onze manier van leven. Dat geeft soms wrijvingen.

In de buurt zijn supermarkten, kleine winkels, er is veel keuze en er is genoeg openbaar vervoer. Zelfs te voet ben je snel in het centrum van de stad. Bovendien heb je hier vlakbij veel natuur, dat is erg idyllisch.

Ik leef alleen en heb graag burens met wie ik contact heb. Tegen sommige burens zeg ik alleen goedendag, andere ken ik veel beter. We gaan al eens

## Met een lach maak je het contact veel gemakkelijker

"Ik woonde 7 jaar in de Begijnenstraat en verhuisde pas onlangs een beetje verder naar de Dauphinstraat. Ik voelde in deze buurt lange tijd een gemis aan contacten. Mensen kenden elkaar niet goed en door de aanslagen kreeg de buurt een zeer negatief imago. De mensen bleven binnen, waren terughoudend, er heerste een klimaat van wantrouwen. Dankzij het jaarlijkse buurtfeest met barbecue, de activiteiten van Zonnelied en de opening van Het Begijnenhuis zie je de buurt heropleven. De wil is er om elkaar te ontmoeten en mensen krijgen terug zin om te participeren aan het buurtleven. Mensen zijn bereid tijd te geven aan anderen, zich een uurtje of meer in te zetten, waardoor ze zich ook nuttig voelen. Het is goed dat er organisaties zijn die daar op inzetten. Ontmoetingen maken de buurt veel aangenamer en de mogelijkheid ontstaat om echt een gemeenschap te vormen. Een goede buur is voor mij sympathiek, open voor gesprek, tolerant, lachend. Met een lach maak je het contact veel gemakkelijker.

Belangrijk is dat alle initiatieven aansluiten bij de bewoners van de buurt. Dat ze betrokken blijven en voelen dat het nuttig is voor iedereen. Gezien de diversiteit in de buurt dienen we met veel verschillende verwachtingen rekening te houden. En we moeten ons extra inzetten voor jongeren. Die moeten aansluiting blijven vinden

bij de maatschappij. Ze dienen een leefbare toekomst te krijgen waar ze integraal deel van uitmaken, net zoals hun ouders en grootouders. Intergenerationele activiteiten creëert erkenning en respect voor alle leeftijden. Als mensen elkaar leren kennen biedt dit meer mogelijkheden.

Als ik zelf oud ben, hoop ik op een omgeving waar mensen vriendelijk zijn. Als ik ooit zorg nodig heb, is voor mij de menselijke warmte belangrijk en een omgeving die me niet steeds confronteert met ziek zijn. Ik zou een plaats zoeken met gemeenschapszin waar mensen elkaar verstaan, gekoppeld aan kwaliteitszorg, met competente artsen en menselijk contact tussen patiënten en hulpverleners. Het is ook belangrijk dat je ergens woont waar je je thuis voelt, met een goede omkadering en waar je als mens benaderd wordt."

Jean Yves Kitantou,  
actieve buurtbewoner  
jurist voor het  
Brussels Parlement  
en raadgever voor de  
gemeente Molenbeek

samen op stap, volgen een beetje elkaars leven, er is persoonlijk contact. Veel mensen hier kennen me omdat ik altijd actief ben in de buurt. Als ze iets nodig hebben of iets willen weten, mogen ze dat altijd komen vragen.

Het Begijnenhuis zie ik in de eerste plaats als een plek waar we kunnen leren om beter samen te leven. Als je elkaar beter leert kennen, zal het wederzijds respect vanzelf groeien. We leven nu een beetje op de grens tussen verschillende samenlevingen: er is de oudere generatie Belgen met hun eigen gewoonten en de nieuwkomers met hún manier van leven. Het Begijnenhuis kan een plek worden waar mensen elkaar ontmoeten en bijstaan."





## Enkele buurtbewoners aan het woord

14

### We hebben het geluk dat we in een gemixte buurt leven

"Ik woon al 20 jaar in Molenbeek, eerst in de Maritiemwijk en nu in Karreveld. Toen we hier pas woonden, voelde ik me hier wel wat opgesloten. Bewoners hebben hier weinig contact met elkaar. Ik ben toen bewust op zoek gegaan naar wie er in de buurt woont. Vijf jaar geleden heb ik samen met enkele burens een burensfeest georganiseerd in de Reimond Stijnsstraat. Het klikte al snel met Hassan en samen hadden wij de organisatie in handen. We hebben toen flyers verspreid, aan de gemeente tafels en stoelen gevraagd, we hebben de straat laten afzetten en een grote barbecue voorbereid. Ik was verwonderd hoeveel kinderen er in onze straat wonen. Zij hebben heel die dag op straat kunnen spelen en ze denken nu dat ik de burgemeester ben (lacht). Uiteindelijk zijn er zestig mensen komen eten! Dankzij onze burensfeesten is er veel veranderd. Er waren mensen die al heel hun leven in de straat woonden maar niemand kenden. Door dit feest



hebben ze elkaar ontdekt, mensen groeten elkaar nu of spreken samen af. Er is iets veranderd. We hebben het geluk dat we in een gemixte buurt leven – Marokkanen, Italianen, Afrikanen en mensen van alle leeftijden. Ik voel me hier thuis, ik zie mij hier oud worden.

Mijn oma was weduwe, bijna volledig blind en doof, en kon niet meer voor zichzelf zorgen. Ze koos voor een mooi rusthuis in Watermaal Bosvoorde, maar voelde zich daar helemaal alleen. Omdat ze blind en doof was, was ze volledig afgesloten. Daar had ze het heel moeilijk mee, maar het personeel kon zich niet inleven in haar situatie. Zij hadden enkel tijd voor de strikte verzorging van was- sen, eten, drinken en medicatie. Mijn oma volgde graag de actualiteit en ontving graag brieven of postkaarten. Maar er was niemand die de moeite deed om een krant of haar brieven voor te lezen, met het excuus dat ze geen Nederlands kenden. Ik heb nog overwogen om haar bij mij thuis op te nemen, maar omdat ze zoveel zorg nodig had was dit niet mogelijk. In dat rusthuis werd op geen enkele manier rekening gehouden met iemand zijn gewoonten, behoeften, wensen. Zo hing de ergotherapeut affiches op in de lift met alle activiteiten, zonder er rekening mee te houden dat niet iedereen dat kon lezen. De bewoners mochten hun kamer niet op slot doen, er was geen privacy. Zelfs een vraag om naast een bevriende persoon aan tafel te zitten, werd geweigerd. Er was geen enkele vorm van zelfbeschikking. Wie vragen stelde, deed zogenaamd lastig. Gelukkig kon ik regelmatig met haar telefoneren, zo bleef ze op de hoogte van de dingen die ze wilde weten.

Ik vind het zeer belangrijk dat een voorziening nagaat wat iemand nodig heeft. Dat als iemand een omelet wil, dat je daar voor zorgt. Dat senioren zelf dingen kunnen doen zoals aardappelen schillen, groenten wassen of kleine

Sara Debulpaep  
kinderarts



Assetou Elabo  
directrice  
Atouts Jeunes

huishoudelijke taken uitvoeren. Medewerkers moeten alert zijn voor hoe iemand zich voelt, waar hij mee bezig is. Wat wenst iemand? Hoe wil iemand zijn leven leiden of zijn contacten onderhouden? Het gaat om meer dan de basiszorgen bed-bad-brood. Het mag geen routine zijn. De regels van het huis mogen nooit de prioriteit zijn. Bewoners moeten zelf kunnen bepalen wanneer ze gaan slapen of opstaan, wanneer ze eten, met wie ze aan tafel zitten. Ze moeten kunnen meedoen aan dagelijkse activiteiten. Ze moeten aangemoedigd worden om controle over hun leven te houden, om zoveel mogelijk zelf te doen.

Ik heb een beeld van ouderen die buiten op een stoel op straat zitten en de passage kunnen aanschouwen. Regelmatig menselijk contact doorbreekt de eenzaamheid."



## ik hoop dat er een huiswerkklas komt

"Ik woon samen met mijn man en mijn twee kinderen in een rijkhuis in Sint-Joost. Ik wil er zolang mogelijk blijven wonen, ook als ik oud ben. Ik ben opgegroeid in Brussel. Molenbeek is aan de andere kant van het kanaal, dat maakt een groot verschil. Het is hier nogal ver van het centrum, hier gebeurt minder. Het is wel goed bereikbaar met de metro en je hebt hier alles wat je nodig hebt. Op de Gentse Steenweg zijn er veel kruideniers en restaurantjes, daar kan je op zaterdag en 's avonds altijd terecht. Maar als je hier overdag komt werken, is er niet zoveel keuze om iets te gaan eten. Hier komen wonen zou voor mij een grote aanpassing zijn. Het is hier meer residentieel, ik zou me ver weg van huis voelen. Dat hier veel parken zijn, is wel aangenaam.

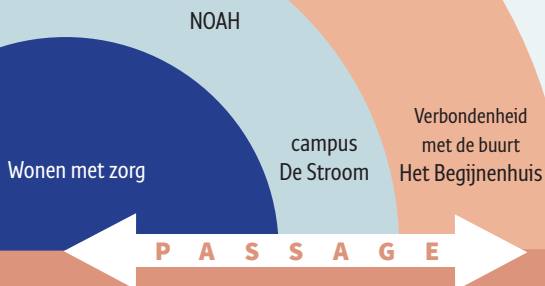
Ik heb graag een goed contact met mijn buren. Het is fijn als je elkaar kent en af en toe een babbeltje kan doen. Of als je op vakantie gaat, dat een buur je brievenbus leegmaakt, je planten water geeft of de goudvis komt voederen. Wij zijn thuis soms nogal luidruchtig en gelukkig heb ik daar nog nooit problemen mee gehad. Maar moesten mijn buren daar last van hebben, mogen ze dat zeker komen zeggen.

Ik kijk uit naar Het Begijnenhuis. De eerste verdieping zou geschikt zijn als ontmoetingsplek voor jongeren, al was het maar om van daaruit samen de stad in te trekken. Ik hoop dat er een huiswerkklas komt, liefst samen met een sportvereniging en met steun van de ouders. Als er een grote keuken komt, kunnen we kookcursussen geven en samen koken, ook met kinderen. Die vinden dat geweldig. En uiteraard kan Het Begijnenhuis een centrale rol spelen in de organisatie van de wijkeesten. Dat zou ideaal zijn."

## De 10 principes van De Begijnenpassage

In 2017 formuleerde de stuurgroep De Begijnenpassage tien uitgangspunten voor het nieuwe woonproject. Die werden ook door het buurtcomité goedgekeurd.

- 1 De eerste prioriteit is de kwaliteit van leven van de bewoners in het woonzorgproject.
- 2 Het nieuwe gebouw wordt een kleinschalig project op mensenmaat, met maximum vijftien wooneenheden.
- 3 Het project is bedoeld voor meer dan één doelgroep – mensen met dementie, maar ook anderen.
- 4 Het project moet verbonden en geïntegreerd zijn met de bestaande campus van Zonnelied (achterbouw), maar ook met zorgorganisaties en bewoners in de buurt (straatkant).
- 5 De basiswaarden van dit project zijn verbondenheid en wederkerigheid tussen bewoners en organisaties.
- 6 Het project richt zich tot alle mensen met zorgnoden, ongeacht hun leeftijd.
- 7 De zorgverlening vertrekt van de eigen mogelijkheden en de zelfredzaamheid van de zorgbehoevenden.
- 8 Brussel is multicultureel, dit project ook.
- 9 Het project heeft extra aandacht voor kwetsbare mensen of voor zorgnoden die niet meteen zichtbaar zijn.
- 10 De woningen moeten betaalbaar zijn. Ze worden verhuurd volgens de criteria sociale huisvesting, ook aan bewoners die daar niet voor in aanmerking komen.





## De drie initiatiefnemers aan het woord

### Dit is een heel vernieuwend woon-en-zorgconcept

“Wij willen dat zorgbehoevendenden zo gewoon mogelijk kunnen leven, in een gewoon huis in een gewone straat, gewoon in de buurt. Net daarom is dit nieuwe woonproject zo ongewoon”, zegt Katleen Evenepoel, algemeen directeur van Zonnelied. Wij vroegen haar hoe dit nieuwe concept ontstaan is, en wat er de meerwaarde van is.

“Zonnelied heeft een traditie om buurtgericht te werken - in het Pajottenland doen we dat al 15 jaar. We hebben een tiental locaties waar we een 400-tal cliënten met een beperking ondersteunen, meestal in een landelijke omgeving. Zonnelied heeft nooit één grote zorginstelling willen bouwen, maar kiest voor kleine voorzieningen in gewone huizen in woonbuurten. Onze cliënten wonen en werken er zoals iedereen, op een zo gewoon mogelijke manier. De uitdaging in Molenbeek is om deze kleinschalige aanpak toe te passen in een grote stad, in een multiculturele buurt.

Sinds 2014 bieden we in Molenbeek opvang voor personen met een meervoudige beperking en mensen met een niet-aangeboren hersenletsel.



Zij wonen bij ons of komen er als bezoeker naar het dagcentrum. Omdat we aan de straatkant nog een braakliggend stuk grond hebben, begonnen we na te denken over een nieuwbouw. Dat gebouw wilden we niet louter voorzien voor mensen met een beperking, we zochten eerder naar een woonmodel dat zou inspelen op de noden in de buurt. Daarom legden we van in het begin contacten met zoveel mogelijk buurtbewoners en organisaties. We gingen praten met de bestaande dienstverleners, het lokale dienstencentrum, de gezinszorg, verpleegkundige diensten, enzovoort. We vroegen hen wat ze dagelijks tegenkomen en wat deze buurt volgens hen nodig heeft. We vroegen hen ook of ze wilden nadenken over onze nieuwbouw en of ze daar op termijn misschien een rol voor zichzelf in zagen. Er was wel interesse, maar niemand van de lokale partners zag zich in staat om zelf aan de kar te trekken. We hebben dan contact gezocht met grotere partners zoals Familiehulp, Cario en het Wit Gele Kruis, het Kenniscentrum Welzijn Wonen en Zorg en Huis Perrekes. Zij hebben mee het concept ontwikkeld.



Katleen Evenepoel  
algemeen directeur  
Zonnelied

## De drie initiatiefnemers aan het woord

Eerst maakten we een grondige omgevingsanalyse om zicht te krijgen op de nood aan ondersteuning bij bewoners in de buurt Karreveld. We maakten ook een inventaris op van het zorgaanbod in de buurt. Vervolgens zijn we vanuit een helikopterzicht gaan nadenken hoe we hier wonen en zorg met elkaar konden verbinden. Van in het begin legden we een aantal principes vast, zoals 'het moeten betaalbare woningen zijn' en 'de aangeboden zorg dient rekening te houden met ieders levensritme en noden'. Na onderzoek en overleg zijn we bij twee modellen uitgekomen: een groepswoning voor personen met dementie, en studio's en appartementen voor buurtbewoners die nu of later nood zouden hebben aan een woonvorm met zorg en ondersteuning. Om dit betaalbaar te kunnen realiseren, gingen we op zoek naar een bouwheer. Sindsdien werken we samen met de Brusselse Gewestelijke Huisvestingsmaatschappij (BGHM) die interesse toont om te bouwen. CVBA Le Logement Molenbeekoïes zou kunnen instaan voor het verhuren van de appartementen en studio's.

Tegelijkertijd gingen we praten met organisaties uit de ouderenzorg, gezinszorg, thuisverpleging en gehandicaptenzorg, om na te gaan hoe we kunnen samenwerken. De manier waarop wij zorg en ondersteuning willen aanbieden, is anders dan gebruikelijk. Al deze organisaties werken vanuit hun eigen werkingsprincipes, administratie en subsidieloga. Ik werk echter liever vanuit een visie op wonen en zorg dan vanuit administratieve logica's. Ik vind het beter dat organisaties en structuren samenwerken, in plaats van altijd nieuwe dingen uit te vinden. Daarom denk ik liever de schotten tussen organisaties en sectoren weg om dan te kijken hoe we elkaar kunnen ondersteunen. Wie samenwerkt leert elkaar beter kennen, je leert van elkaar, deelt gemeenschappelijke ervaringen, en al doende verbeter je ook je dienstverlening. Voor ons is de uitdaging om, samen met partners uit andere sectoren, zorg op maat aan te bieden, in een collectieve woonomgeving.

Voor de opvang van personen met dementie liet Zonneliëd zich inspireren door Huis Perrekes. Wij kennen elkaar al langer, en al werken zij met een andere doelgroep, wij vertrekken vanuit hetzelfde mensbeeld. In onze aanpak en methodiek stellen wij dezelfde krachtlijnen voorop. Wij stellen altijd de mens centraal, vanuit de kracht die hij heeft, hoe beperkt of anders die ook is. Van daaruit bouwen we onze ondersteuning



op, altijd in een zo gewoon mogelijke omgeving. Ons personeel werkt helemaal in die filosofie. Wij bieden niet louter diensten aan, wij willen vooral het welbevinden en de kwaliteit van leven van onze bewoners versterken. Wat maakt mensen gelukkig? Hoe willen zij leven? Wat maakt het dagelijks leven aangenaam? Daarbij hebben wij aandacht voor wonen, eten en drinken, gezondheid, sociaal contact, activiteiten die iemand graag doet, enzovoort. Wij werken vanuit een pedagogisch model, niet vanuit een medisch model.

De Begijnenpassage is een vernieuwend woon- en-zorgconcept. Ten eerste willen wij dat ons zorgaanbod zo gewoon mogelijk aansluit bij het dagelijks leven van de toekomstige bewoners. Mensen wonen bij ons niet in een 'instituut'. Ze wonen in hun eigen appartement en krijgen de zorg op het moment dat ze die vragen of nodig hebben. We werken niet volgens vaste uren en schema's, maar gewoon 'op afroep'. Ten tweede maakt de nieuwbouw een verbinding met wat er al bestaat – in de achterbouw kunnen we gebruik maken van een nachtpermanentie en logistieke diensten, we huisvesten de collectieve opvang van Familiehulp (NOAH), we stellen er lokalen ter beschikking van verenigingen uit de buurt, de passage tussen de gebouwen is open voor iedereen. Ten derde investeren we in buurtinitiatieven zoals het buurtcomité, Het Begijnenhuis en Het BuurtPensioen. Die wisselwerking met de buurt hoort essentieel bij ons woonproject. Het samenspel van al die factoren maakt De Begijnenpassage tot een uniek project.”



### Welke huurders kunnen zich aanmelden voor de nieuwe woningen?

De Begijnenpassage biedt woningen aan tegen de prijs van een sociale woning en richt zich tot:

- alleenstaanden en kleine gezinnen met een laag inkomen
- personen met dementie of met een specifieke zorgvraag
- mensen in een kwetsbare situatie
- mensen die zelfstandig willen en kunnen wonen
- bewoners die respectvol met elkaar omgaan, ongeacht herkomst, beperking of graad van afhankelijkheid
- bewoners die ruimte en tijd willen delen met elkaar en elkaar een aantal uren per maand willen helpen met eenvoudige klussen en bijstand
- bewoners die openstaan voor contacten met buurtbewoners
- bewoners die er samen naar streven dat iedereen zich thuis kan voelen.

De groep bewoners zal:

- evenwichtig worden samengesteld
- een afspiegeling zijn van de wijk Karreveld
- uit mensen van verschillende afkomst bestaan
- ondersteund worden door mantelzorgers en buurtbewoners.

Inspiratie: [www.maisonbilobahuis.be](http://www.maisonbilobahuis.be)

## Huis Perrekes: Een veilige plek om te zijn, een open huis

Huis Perrekes bestaat sinds 1986 en staat voor wonen, zorg en begeleiding op maat van mensen met dementie. “Toen de Begijnenstraat in Molenbeek ter sprake kwam, wilden we graag mee nadenken over het concept en de plannen”, zegt directeur Carla Molenberghs. Wij vroegen haar waarom.

“Geel heeft al sinds de Middeleeuwen een bijzondere kijk op mentale gezondheid. Als kind leerde ik om alle mensen waardig te benaderen en er zo gewoon mogelijk mee om te gaan, ongeacht hun mentale staat van zijn. Huis Perrekes past in die traditie. Ik ben zelf opgegroeid op de schoot van een dame met dementie. Dat boeit en drijft mij nog steeds! De innerlijke kracht en de verlangens van mensen met dementie blijven tot het einde van hun leven levendig. Dat verwondert, fascineert en vertedert me telkens weer. Dementie is een ziekte en wij integreren uiteraard alle medische informatie in het zorg- en begeleidingsplan. Maar wij vertrekken niet vanuit een medisch model. Niet de ziekte, wel de persoon staat voorop. Wij sluiten aan bij ieders unieke levensloop en richten ons met vertrouwen op de toekomst.

Elk levensverhaal is uniek. Op het einde van het leven worden wij een laatste schakel in het verhaal, maar het gaat wel over ieders unieke leven. De kunst is om aan te sluiten bij iemand zijn ritme, voorkeuren, verlangens en wensen. Zo woont hier een mevrouw die een grote afkeer heeft van rode saus. Dus geven wij haar geen rode saus. Niet dat zij ons dat ooit vertelde, want dat kan ze niet meer. Maar we maken dat op

uit haar reactie. We observeren nauwgezet. We praten ook veel met de familie. Die nodigen we uit om zoveel mogelijk te vertellen over het leven van hun vader-moeder-broer-zus-partner. Zo leren we de ingangspoorten kennen om iemand te bereiken. Dat gaat altijd over kleine dagelijkse dingen, zoals lekker eten of drinken, graag buiten of binnen zijn, of iemand op zijn linker- of zijn rechterzij slaapt, waar iemand overstuur van wordt, enzovoort. Net die kleine dingen maken iemand uniek. Wij horen graag van familieleden wie iemand echt is. Een van de bewoners zong graag het lied ‘Ich weiß nicht was soll es bedeuten, daß ich so traurig bin’. Dat kwam helemaal vanuit zijn binnenkant. Toen hij stervende was, speelde zijn kleinzoon dat lied op viool en was er heel duidelijk verbinding. Je kan ook mensen bereiken door naar muziek te luisteren of door samen te zingen.

Het is voor elke familie een moeilijke beslissing om de zorg voor hun dierbare over te dragen. We bespreken dat samen en gaan na wat wel of niet past bij iemand en bij zijn of haar familie. We stemmen ook met elkaar af in een multidisciplinair team. Ieder van ons observeert vanuit eigen zijn en deskundigheid. Zo leert de ergotherapeut van de verpleegkundige en omgekeerd. De arts

20



Carla Molenberghs  
directeur  
Huis Perrekes

## De drie initiatiefnemers aan het woord

luistert naar de observaties van iedereen, stemt daarop af en geeft informatie over het ziektebeeld. Zo leren wij daar beter mee om te gaan. Iedereen leert van iedereen.

We begeleiden op dit moment een honderdtal mensen. Bij veertig mensen thuis werken we samen met de thuiszorgdiensten. We begeleiden tien mensen tijdens de dag of de nacht en tien mensen voor een korte tijd. En in elk van de drie huizen van Huis Perrekes wonen vijftien mensen. Met een kleine groep mensen samenwonen is overzichtelijk en nodigt alle bewoners uit om deel te nemen aan het dagelijks leven. We zijn steeds bezig om het model dat we hier ontwikkeld hebben, te verfijnen. We herkennen ons sterk in wat de Amerikaanse Naomi Feil vertelt. Zij is de grondlegger van 'Validation', een methode die personen met dementie de kans biedt om hun gevoelens en behoeftes te uiten, en de zorgdrager om deze gevoelens te erkennen en te bevestigen. Haar visie is nog steeds vernieuwend. Tijdens haar bezoek hier hebben we onze ervaringen kunnen uitwisselen."

### **Van Geel naar Brussel**

"Zonneliëd en Huis Perrekes kennen elkaar al langer. We kijken met dezelfde ogen en spreken dezelfde taal. Huis Perrekes is landelijk gelegen in een klein dorp Oosterlo. We vroegen ons al langer af hoe onze manier van kijken zou werken in een stedelijke en multiculturele omgeving

zoals Brussel. Daarom waren we meteen geïnteresseerd toen Zonneliëd het project in de Begijnenstraat ter sprake bracht. De locatie is te klein om er vijftien mensen met dementie te laten samenwonen. Door de woning voor acht mensen met dementie op te nemen in een ruimer geheel, wordt het wel mogelijk en blijft het betaalbaar. We willen daar mee onze schouders onder zetten.

Ik hoop in eerste instantie dat we een veilige woonomgeving kunnen creëren voor mensen met dementie. De Begijnenpassage moet een thuis worden waar de bewoners zich beschermd



en geborgen weten en ondersteund in hun autonomie. Maar het moet ook een plek zijn die open en verbonden is met de wereld, waar de mensen met dementie kinderen naar school zien gaan, waar mensen in de tuin bezig zijn. Ik kijk ook uit naar de betrokkenheid van de buurtbewoners,

## De drie initiatiefnemers aan het woord

22

om eens samen naar de winkel te gaan, iets te gaan eten of op bezoek te komen. Als buurman of -vrouw kunnen ze een vertrouwenspersoon worden voor de bewoners. Zo kan de buurt ook mee zorg dragen.



### Hoe ga je om met een persoon met dementie?

Enkele tips :

- Maak oogcontact
- Geef korte, vriendelijke boodschappen.
- Praat op dezelfde ooghoogte.
- Let op je houding en je lichaamstaal.
- Pas je ritme aan.

Wie er in De Begijnenpassage komt wonen, weten we nog niet. In Huis Perrekes beslisten wij dat nooit snel. De diagnose dementie moet duidelijk zijn. Om mensen beter te leren kennen in hun natuurlijke milieu, gaan wij altijd eerst op huisbezoek. Dat doen we verschillende keren, zo pinnen we ons niet vast op een eerste indruk. Niet iedereen wil graag in groep wonen, soms moet dat groeien. Je moet aanvoelen of dat gaat lukken. We willen ook de familie ontmoeten en samen met hen overleggen. Ik hoop ook dat we mensen van een andere origine kunnen begeleiden. In vele culturen blijven mensen in hun familie tot op het einde van hun leven. Wij zullen duidelijk maken dat De Begijnenpassage rekening houdt met ieders behoefte, levensverhaal en cultuur. Zo zijn er bijvoorbeeld mensen die schroom voelen om zich te laten wassen. Als we leren hoe dat thuis gebeurde, kunnen we dat misschien op dezelfde manier doen. Daar moeten we soepel mee leren omgaan, zonder een strak vooropgezet model. Ik kijk alleszins uit naar het multiculturele karakter van dit woonproject.

Mijn droom voor De Begijnenpassage bestaat uit eenvoudige, maar sprekende dingen die ik iedereen toewens: ramen met zicht op de straat en met bloembakken, mensen die wuiven aan het raam, de buurman die voorbij komt en zijn hand omhoog steekt, kinderen die binnenlopen, de poort die weg is. Dat je leven ziet aan de buitenkant en dat de voordeur uitnodigt om binnen te gaan!”

## Dit wordt hopelijk een inspirerend voorbeeld in Vlaanderen

“De Begijnenpassage heeft een lange voorgeschiedenis. Al 10 jaar geleden deden we een grondig onderzoek in de buurt Karreveld. Binnen een straal van 500 meter wonen hier heel verschillende culturen. We stelden toen al vast dat dit een buurt is met veel dynamiek, wat vandaag in De Begijnenpassage overduidelijk tot uiting komt.”

“In 2009 zochten we mee naar een plaats voor de nursing-unit van Zonnelied. Zo kwamen we uit in de Begijnenstraat in Sint-Jans-Molenbeek. In 2008 hadden we al meegewerkt aan de bouw van de appartementen van de begeleidingsdienst De Lork en het Lokaal Dienstencentrum Het Begin in de Begijnenstraat 65. We onderzochten toen hoe de buurt meer toegankelijk kon worden voor mensen met een beperking. Zonnelied opende in 2014 zijn voorziening voor bewoners die zwaar zorgbehoevend zijn. Met de nieuwe voorbouw willen we nu, 10 jaar na het eerste onderzoek, alle zorgvoorzieningen in de straat met elkaar verbinden.

Dat er in de nieuwbouw woningen komen voor een kleine groep personen met dementie, is niet toevallig. In Brussel hebben deze mensen niet zoveel mogelijkheden. De nieuwe woningen zijn bedoeld voor mensen die niet naar een woonzorgcentrum willen, maar die ook niet alleen thuis kunnen blijven. Daarom kozen we voor een kleinschalige groepswooning waar mensen zich thuis kunnen voelen. Voor mensen met dementie is zo'n woonvorm niet vanzelfsprekend. Dat kan enkel mits ondersteuning van vrijwilligers, burens, thuiszorgdiensten, enzovoort. Op de verdiepingen komen studio's en appartementen voor mensen die een vorm van ondersteuning nodig hebben en zich engageren om elkaar zoveel mogelijk bij te staan. Ook dat is niet vanzelfsprekend.

De Begijnenpassage verzet bakens in het landschap van wonen en zorg.

- Er komen verschillende diensten samen onder één dak: de dagopvang van Familiehulp, het dagcentrum en de leefgroepen van Zonnelied, de groepswooning voor mensen met dementie en de woningen voor mensen die ondersteuning nodig hebben. Het doel is er één gezamenlijke plek van te maken.
- De nieuwbouw wordt een experiment in collectieve gezinszorg. Op dit moment kunnen ouderen terecht in de collectieve opvang van NOAH. Een volgende stap is dat de zorgverleners van NOAH aan huis komen bij de mensen met dementie die er samenwonen. Dergelijke collectieve opvang is vrij uniek in Vlaanderen.
- De meeste Vlaamse woonzorgcentra zijn wereld op zich, los van hun omgeving. Het nieuwe woonzorgdecreet stimuleert voorzieningen om een actieve rol te spelen in de buurt, om samen te werken met buurtbewoners en mantelzorgers, om mee te investeren in zorgzame buurten. De Begijnenpassage kiest volop voor die betrokkenheid.
- In de Vlaamse regelgeving is woonzorg voor ouderen iets totaal anders dan de door het Vlaams Agentschap voor Personen met een Handicap (VAPH) erkende diensten. Dat zijn twee gescheiden werelden, terwijl het zeker voor zorgbehoevenden vaak om gelijkaardige zorg gaat. Zo werkten wij mee aan het project

23



Herwig Teugels  
directeur  
Kenniscentrum WWZ



Samenhuizen in Brussel waar mensen met een beperking en ouderen samenwonen. Of met lokaal dienstencentrum Ado-Icarus in Neder-Over-Heembeek dat zich richt tot zowel ouderen als mensen met een fysieke beperking. De praktijk leert dat het erg zinvol is die twee werelden met elkaar te verbinden en dat daar ook vraag naar is.

- De samenwerking met Huis Perrekes is zeer vernieuwend. Ze leggen de focus eerder op wonen dan op zorg. Het nieuwe woonzorgde-

creet biedt voldoende ruimte om die ingeslagen weg verder uit te diepen. Daar werken wij graag aan mee in de Brusselse context.

- Karreveld is een multiculturele wijk. Dat werpt nieuwe vragen op voor de woon- en zorgverlening. Mensen met dementie vallen terug op hun moedertaal. Hoe ga je daar mee om? Hoe gaan andere culturen om met dementie? Wonen mensen van Marokkaanse of Zwart-Afrikaanse afkomst misschien liever bij elkaar, zodat ze zich op hun oude dag beter thuis voelen? We kennen inspirerende voorbeelden in Mons en in Frankfurt, maar we zullen vooral al doende moeten leren.
- We willen dat de woningen betaalbaar zijn voor mensen met een laag inkomen. Daarvoor zijn we in gesprek met de Brusselse huisvestingsmaatschappij. Voor de zorgverlening volgen we de tarieven van de gezinszorg. Door de groepswooning met 8 kamers te combineren met 14 studio's/appartementen, hopen we de zorg en ondersteuning betaalbaar te kunnen houden.

## Universal Design

Mensen die zorg nodig hebben, kunnen enkel thuis blijven wonen als de woning daaraan is aangepast. Dat kan volgens de principes van Universal Design.



**Herwig Teugels:** “Toen we in Poperinge op bezoek gingen bij PRoF, de Professional Room of the Future<sup>1</sup>, zagen we verschillende voorbeelden van Universal Design. Die woningen zijn zo ingericht, dat je nauwelijks merkt dat het zorgwoningen zijn. Door de verlichting aan te passen, voelen mensen met dementie het ritme van dag en nacht beter aan. De aansluiting voor zuurstof was onzichtbaar weggewerkt in een mooi kastje. We zagen gewone meubels die als bed konden uitgeklaapt worden, voor zorgverleners die blijven overnachten. Er waren sensoren om het dwaalgedrag van mensen met dementie te detecteren, of om bewoners hun hartslag en temperatuur te meten. Zo kan je iemand zijn gezondheid opvolgen zonder directe aanwezigheid van medisch personeel.

Wij willen vermijden dat de appartementen in De Begijnenpassage eruit zien als ziekenhuiskamers. De woningen moeten aangepast zijn aan de zorgnoden van de bewoners, maar ze moeten er zo gewoon en huiselijk mogelijk uitzien.”

<sup>1</sup>[www.prof-projects.com](http://www.prof-projects.com)

De Vlaamse overheid en de Vlaamse Gemeenschapscommissie (VGC) erkennen De Begijnenpassage als pilootproject. Hier worden ideeën voor de toekomst in de praktijk omgezet. Woonzorgcentra zijn vaak halve klinieken waar je noodgedwongen ook moet wonen. We hopen dat de overheid op termijn haar regelgeving verder aanpast om kleinschalige woonvormen met zorg te stimuleren. Als dat lukt, hebben we veel bereikt. We merken in Brussel alvast dat de Gemeenschappelijke Gemeenschapscommissie (GGC) daar mee wil over nadenken. Dat stemt ons hoopvol.”



## Als we samen over de toekomst dromen ...

### zien we De Begijnenpassage als ...

- **een thuis**  
waar de bewoners zich verbonden voelen met elkaar, elkaar ondersteunen en helpen, en een vlot contact hebben met hun zorgverleners.
  - **een aangename plek om te wonen**  
waar iedereen tot zijn recht komt in een aangepaste en toegankelijke woning, met voldoende technologische ondersteuning.
  - **een open huis**  
waar jong en oud zich thuis voelt, waar familie, bezoekers en logeergasten komen en gaan, waar buurtbewoners deel uitmaken van het dagelijks leven.
  - **een vanzelfsprekend multiculturele plek**  
waar een goede verstandhouding heerst tussen verschillende culturen en taalgemeenschappen en waar die variatie een kracht is die solidariteit aanmoedigt.
  - **een trekpleister voor de buurt**  
waar bewoners en burens elkaar kennen en samen dingen doen, waar kinderen in de tuin spelen, waar af en toe een feestje is, waar veel volk over de vloer komt en veel leven is
  - **één geheel**  
waar steeds meer verbondenheid groeit tussen mensen en organisaties, tussen de voorbouw,
- de achterbouw en de buurt, waar vlot wordt samengewerkt tussen Zonnelied, Familiehulp en Huis Perrekes, in verbinding met verenigingen in de buurt zoals lokaal dienstencentrum Het Begin, begeleidingsdienst De Lork, de thuiszorgdiensten, het buurtcomité, de jeugdinst, de scholen ...
- **de gangmaker van een zorgzame wijk**  
waar burens wederzijds zorg dragen voor elkaar, waar initiatieven zoals Het Begijnenhuis of Het BuurtPensioen voor extra positieve zorgen, waar mensen graag wonen omdat ze er samen wonen.
  - **een pionier in buurtgerichte zorg**  
waar organisaties hun talenten en krachten bundelen, waar nieuwe samenwerkingen ontstaan over de sectoren heen, waar professionele en informele zorgverleners elkaar ontmoeten en van elkaar leren, waar creatief naar oplossingen gezocht wordt om ieders verwachtingen waar te maken.
  - **een bron van verwondering en innovatie**  
waar het beleid en andere initiatiefnemers in Vlaanderen en Brussel inspiratie halen om de toekomst mee vorm te geven.



Katleen Evenepoel



Herwig Teugels



Carla Molenberghs

## Zorgpartners aan het woord

### Sociaal contact bevorderen is ook een vorm van zorg

Familiehulp is een erkende dienst voor gezinszorg die bij mensen thuis komt om hen te helpen in hun dagelijks leven. Meestal komen zij bij één gezin in één woning. Maar steeds vaker kiezen mensen voor andere woonvormen: een assistentiewoning, een groepswoning, samen huizen onder eenzelfde dak. Familiehulp wil graag inspelen op deze tendens en zet zich mee in om dat in De Begijnenpassage mogelijk te maken.

“De vraag naar thuiszorg neemt toe in heel de samenleving. Mensen kiezen ervoor om langer thuis te blijven wonen. Zelfs na een opname in het ziekenhuis keren mensen steeds sneller

terug naar huis om te herstellen. Als mensen zorg nodig hebben, zoeken ze naar oplossingen die het meest aansluiten bij hun gewoonten en verwachtingen. Voor velen is de optie voor een

verblijf in een woonzorgcentrum geen spontane keuze. Een project zoals De Begijnenpassage is een waardevol alternatief tussen zelfstandig wonen en een opname in een grote voorziening.

Mensen die in groep wonen, moeten altijd een goed evenwicht vinden tussen hun privéleven en

het leven in groep. Daar moet onze zorgverlening op inspelen. Daarom kiezen we ervoor om steeds samen te werken met andere zorgverleners. Wij overleggen met de huisarts of kinesitherapeut of andere zorgverstrekkers om de zorg voor elk individu zo optimaal mogelijk te verzekeren.

We werken ook graag samen met mantelzorgers, vrijwilligers of burens. De Begijnenpassage is een uitgelezen project om dit in praktijk te brengen en daarvan te leren.

Wij hebben op de site van Zonnelied al onze Collectieve Autonome Dagopvang (CADO). Daar kunnen ouderen overdag terecht voor opvang en verzorging, zodat ze minder een beroep moeten doen op thuisverzorging of mantelzorg. Onze opvang in de Begijnenstraat is gekend onder de naam NOAH, wat staat voor Nabijheid, Ondersteuning, Aandacht en Huiselijkheid. Ook de bewoners in het nieuwe gebouw van De Begijnenpassage en andere buurtbewoners zijn er welkom. Eenzaamheid doorbreken en sociaal contact bevorderen, is immers ook een vorm

26



Martine De Ridder  
regio directeur  
Familiehulp Brussel-  
Halle-Vilvoorde

van zorg. Bovendien is Karreveld een kwetsbare buurt in Molenbeek. Met al zijn nationaliteiten, culturele en sociale verschillen is het een boeiende omgeving om mensen samen te brengen. Dat mensen elkaar beter leren kennen, heeft onmiddellijk impact op hun welbevinden. Dat ze aandacht hebben voor elkaars zorgnoden, versterkt kun verbondenheid.

Alles wat je aandacht geeft groeit. Wij willen mee bouwen aan de maatschappij van morgen en zo samen zorg dragen voor de leefbaarheid van buurten en voor kwetsbare mensen wiens zelfstandigheid in het gedrang komt. Dat zal creativiteit en engagement vragen. We willen investeren in samenwerking met alle formele en informele zorgpartners in de buurt, anders kan je mensen met een complexe problematiek thuis niet verzorgen. Dit vraagt coördinatie en overleg en dus tijd en middelen. We vragen de overheid om soepel om te gaan met de bestaande regelgevingen. In aanloop naar De Begijnenpassage willen we samen met de andere partners nagaan, hoe wij als gezinszorg onze rol kunnen spelen in die ruimere samenwerking.

**We willen inspelen op nieuwe vormen van groepswonen**

Als dienst voor gezinszorg kennen we de grenzen van onze eigen inzet. In onze samenwerking met andere professionele en informele zorgpartners zullen we moeten nagaan wie welke rol kan opnemen. Wij zien onszelf als partner in een multidisciplinair team, zonder zelf aan de kar te trekken. Wij hebben ervaring om mensen met dementie te ondersteunen, maar hoe dat best in hun dagelijkse omgeving in groep gebeurt is nieuw voor ons. Daarin zullen we ons moeten bijscholen. We zullen onze organisatie ook moeten afstemmen op de groepswerking. Hoe gaan we onze medewerkers best inzetten? Hoe worden afspraken gemaakt met familie en bewoners? Wat als de zorgvraag toeneemt? Hoe houden we het betaalbaar?

De idee dat mensen met dementie thuis kunnen blijven wonen, is ons zeer genegen. Maar het is een behoorlijke uitdaging om dat ook te realiseren. Moet je echter altijd de hele trap zien om de eerste trede te nemen? Door alvast de eerste stap te zetten, krijgen we samen een beter zicht op waar die trap ons heen leidt.”



**Als organisatie zullen we veel moeten leren**

## Zorgpartners aan het woord

28



Nora Khelhari  
verzorgende NOAH

### Op termijn wil NOAH vijf dagen per week open zijn

NOAH staat voor Nabijheid, Ondersteuning, Aandacht en Huiselijkheid. Familiehulp heeft zo 18 diensten in Vlaanderen, sinds december 2015 ook in Molenbeek. Elke maandag en dinsdag zijn er activiteiten voor mensen die zorgbehoevend zijn of graag wat meer sociaal contact hebben.

“Wij hebben een heel gevarieerd aanbod aan activiteiten. Mijn collega en ik geven onze bezoekers een toilet of een bad, we verzorgen hun nagels of hun haar, en op onze wellness-dagen leggen we hen extra in de watten met manicure, pedicure en haartooi. Daarnaast hebben we gezellige middagen waar we samen kaarten, schilderen, puzzelen, petanque spelen, een wandeling maken, enzovoort. Voor onze interculturele dagen is er altijd veel interesse. Dan vertellen mensen van verschillende origine verhalen over hun land van afkomst, ze wisselden culturele gewoonten uit en er wordt samen gegeten.

We werken veel samen met partners in de buurt. We gebruiken een lokaal en ook de badkamer van Zonnelied. 's Middags gaan we eten in het lokaal dienstencentrum. En samen met de kleuters van De Boomhut hebben we paaseieren geraapt, verhaaltjes voorgelezen en pannenkoeken gegeten. Dat was heel plezierig voor iedereen. Op termijn willen we vijf dagen per week open zijn. We moeten er wel op letten dat alles betaalbaar blijft en dat mensen hier vlot kunnen geraken. Een beetje extra sociaal vervoer zou zeker welkom zijn.”

Annie Verschooren  
gebruiker van NOAH

“Ik woon in de Begijnenstraat en kom twee namiddagen per week naar NOAH. De activiteiten waar ik aan deelneem zijn kaarten, pedicure en manicure, haar wassen, en we spelen samen gezelschapsspelen. Ik leerde NOAH kennen op een infosessie in De Welvaartkapoen en kom hier heel graag. Ik kom vooral om niet alleen te zijn. Ik hoop dat NOAH in de toekomst meer dagen open zal zijn. Ik neem ook graag deel aan het buurtcomité, zo blijf ik op de hoogte van wat er leeft in de buurt. Ik kijk er naar uit dat Het Begijnenhuis kan starten. Daar kan je naartoe zonder afspraak, je kan er een kopje koffie drinken en een babbeltje slaan, en je ontmoet er ook de kinderen uit de buurt. Dat is een zeer goed initiatief.”



## Samen staan we sterker om het hoofd te bieden aan de stijgende zorgnoden in Karreveld

“Het is al langer geweten dat de zorg in Brussel weinig efficiënt georganiseerd is. Er dringen zich grondige aanpassingen op om te kunnen voldoen aan de bestaande noden en de toekomstige uitdagingen.”

“In Nederland spreekt men over woonservicegebieden. Dat zijn gebieden waar vraag en aanbod in de zorg systematisch met elkaar in contact worden gebracht, en waar voor alle bewoners een minimumniveau aan zorg voorhanden is. De praktische organisatie verloopt op het niveau van de dorpskern. In Antwerpen spreekt men van levensloopbestendige wijken, waarbij de publieke ruimte en alle diensten zijn afgestemd op alle bewoners, ongeacht hun leeftijd of eventuele beperking. Dat gaat van brede voetpaden zonder obstakels, goede oversteekplaatsen, voldoende verlichting en zitbanken en parkeerplaatsen voor minder mobiele personen, tot een gevarieerd aanbod van buurtwinkels en diensten, mogelijkheid tot ontspanning in de buurt, aansluiting op vlot en frequent openbaar vervoer, enzovoort.

Beide concepten sluiten naadloos aan bij het model van Buurtgerichte Zorg. In elke wijk zijn er aangepaste woningen nodig en woonvormen in functie van zorgbehoeften. Daarbij moeten diensten en voorzieningen voor het dagelijks leven binnen loopafstand zijn, met een goed bereikbaar activiteitscentrum en een centraal punt voor informatie en coördinatie van deze zorg.

Dat gebeurt immers ook best op buurtniveau: een goede opvolging van alle zorgbehoevenden, afspraken en overleg tussen zorgverstrekkers, intervisie voor hulpverleners, enzovoort. In Brussel moet je ook rekening houden met de realiteit van de grootstad: een verouderde bevolking met veel chronisch zieken, mensen met complexe aandoeningen, een veelheid aan culturen, kwetsbare bevolkingsgroepen en een toenemende nood aan zorg. Net daarom moeten professionele zorgverleners uit verschillende achtergronden en organisaties zoveel mogelijk samenwerken. Samen sta je sterker om het hoofd te bieden aan de stijgende zorgnoden.

Vanuit Cario geloven we heel sterk in De Begijnenpassage en in de integrale aanpak om antwoord te bieden aan de zorg- en hulpvragen van alle buurtbewoners van Karreveld. De kern van het project is samenwerking en net dat vinden we uitdagend. De Begijnenpassage is een inspirerend project, dat hopelijk als voorbeeld kan dienen om ook elders actief zorgzame buurten te ontwikkelen.”



Marc Glorieux  
coördinator dienst  
thuisverpleging  
Cario

## Hoe verder dementie vordert, hoe moeilijker het wordt om thuis te blijven wonen

Tom De Bolle werkt als zelfstandig thuisverpleger en werkt ook deeltijds bij Zonnelied. Hij woonde een tijd in bij zijn dementerende grootmoeder, kwam als verpleger op een afdeling voor mensen met dementie en heeft ook als thuisverpleger regelmatig contact met mensen met dementie. Vanuit zijn ruime praktijkervaring vindt hij de nieuwe groepswoning een zeer zinvol initiatief.

30

“Als verpleger kom ik bij mensen thuis om inspuitingen te geven, wonden te verzorgen, hygiënische zorg, enzovoort. Bij ouderen schakelen we vaak andere diensten in, bijvoorbeeld om te strijken of te koken. Je kan mantelzorgers daar niet altijd op aanspreken. Mensen van bijvoorbeeld 85 jaar hebben kinderen van rond de 60, maar vaak werken die nog en hebben ze weinig tijd om extra taken op zich te nemen.

Als verpleger zoeken wij altijd contact met de familie, de arts, diensten gezinszorg, enzovoort. We stellen dan samen een zorgplan op en verdelen de taken. De samenwerking met andere diensten verloopt meestal positief. Thuiszorgdiensten zorgen voor het huishouden, wij voor de verzorging. Naargelang de patiënt spreken we af wie de hygiënische zorg op zich neemt. Wij hebben altijd oog voor het medische, wat je goed kan observeren tijdens de verzorging. Maar zij kunnen bijvoorbeeld ook een stoma vervangen als er die dag geen verpleegkundige langskomt.

Dementie verloopt in verschillende stadia. Hoe verder het proces vordert, hoe moeilijker het wordt om thuis te blijven wonen. Als mantelzorger is het niet gemakkelijk om te leren omgaan met die veranderingen. Thuis blijven

wonen, is niet altijd zonder risico en soms erg belastend voor de omgeving. Anderzijds belanden mensen soms te snel in een woonzorgcentrum of een afdeling voor dementerenden, omdat de familie geen andere oplossing vindt. Dan is een groepswoning een goed alternatief.

In een rusthuis staat de verzorging en het medische centraal, terwijl in een groepswoning de bewoner als persoon centraal staat. Neem bijvoorbeeld iemand die onrustig is. In een rusthuis zal de arts vrij snel medicatie geven, zodat de bewoner in zijn zetel blijft zitten en geen storend gedrag vertoont. In een groepswoning vertrekken de begeleiders eerder vanuit betrokkenheid en zoeken ze bijvoorbeeld een passende activiteit. Men zal er de medicatie ook eerder afbouwen en de bewoner meer in zijn waardigheid als persoon benaderen.

In een groepswoning komen verschillende zorgdiensten aan huis. In principe kiezen de bewoners hun eigen thuisverzorger – vaak is dat iemand die ze al van vroeger kennen. Maar als er iets dringend is, kunnen thuisverzorgers zeker voor elkaar inspringen. Misschien is het ook mogelijk om een beurtrol af te spreken. In plaats van meerdere verplegers die elke dag voor slechts enkele mensen komen, is een beurtrol van één verpleger per dag misschien efficiënter.”



Tom De Bolle  
verpleegkundige  
Cario

## Goede zorgverlening begint bij goed overleg tussen zorgverleners

Thuisverpleegdienst het Wit-Gele Kruis is een van de partners in De Begijnenpassage. Zij engageren zich om mee te werken aan een zo goed mogelijke dienstverlening in de nieuwe zorgwoning.

“Onze sector is in volle evolutie. De bevolking vergrijst. Mensen zijn mondiger. Patiënten die minder lang in het ziekenhuis verblijven, verwachten thuiszorg op maat. Op al die veranderingen spelen wij in en we denken ook altijd na over hoe we onze patiëntenzorg kunnen verbeteren. Zo hebben we een zorgcentrale die patiënten helpt om zich thuis veilig te voelen. Met een personalalarm kunnen zij dag en nacht contact met ons opnemen of met hun mantelzorgers.

We werken met kleine teams van vijftien à twintig collega's. Elke verpleegkundige heeft zijn vaste patiënten en kent de wijk. Bij ziekte of verlof is er altijd een collega die kan inspringen – de zorg moet altijd verzekerd zijn. Voor bepaalde specialiteiten kunnen dan weer andere collega's worden ingeschakeld. We werken ook samen met de mutualiteiten en de diensten gezinszorg voor een optimale dienstverlening aan patiënten en mantelzorgers.

Wij volgen met belangstelling de ontwikkeling van nieuwe woonvormen. De mensen die er wonen kunnen een beroep doen op elkaar, en ook op thuiszorgdiensten. Een combinatie van georganiseerd samenwonen met externe zorgvragers is zeker mogelijk. Als verpleegkundige kunnen wij een coördinerende

rol opnemen om met alle betrokkenen goede afspraken te maken. Wij vertrekken altijd vanuit de vraag van de patiënt en overleggen dan met de familie, de arts, de thuiszorgdiensten, enzovoort. Bij zwaar zorgbehoevenden gaan we dagelijks langs, maar we nemen nooit de zorg volledig uit handen van de mantelzorgers. Die nemen vaak meer zorg op dan wij beseffen. Zij kunnen meestal ook goed inschatten wat kan en wat niet kan. Daarom is overleg zo belangrijk. Samenwerken met mantelzorgers is meestal een meerwaarde.

De wet bepaalt wat wij als thuisverplegers mogen doen: welke handelingen, hoe vaak, voor wie, enzovoort. Wij krijgen strikte richtlijnen van de overheid. Dat is verschillend van patiënt tot patiënt, naargelang de aard en de zwaarte van de zorg. Voor de ene persoon met dementie is dat ook anders dan voor de andere. Bovendien zijn er verschillen in terugbetaling van medicatie, of van dienstverlening door thuiszorg- of verpleegdiensten. In een groepswoning zou het makkelijker zijn dat die regelgeving wat soepeler is zodat we iedereen gelijk kunnen behandelen.”



Michael Van Nuffel  
hoofdverpleegkundige  
Wit-Gele Kruis Asse

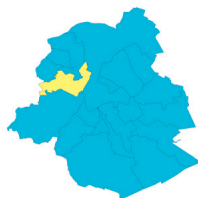
## Feiten en cijfers Sint-Jans-Molenbeek

### Sint-Jans Molenbeek

- heeft een oppervlakte van 5,9 km<sup>2</sup> (Brussels Gewest 161,4 km<sup>2</sup>)
- telde in 2017 96.629 inwoners, waarvan 11.255 +65 jarigen, en 3.501 +80 jarigen,
- telde in 2017 36.417 inwoners met de Belgische nationaliteit en 60.212 inwoners van buitenlandse origine, waarvan het merendeel van Marokkaanse afkomst.

### De wijk Karreveld

- telt 14.195 bewoners, waarvan 1.699 +65 jarigen,
- telt 5.092 bewoners die verklaren zorg nodig te hebben,
- is een heel diverse wijk, waar veel kwetsbare groepen en veel jongeren wonen,
- kent een grote nood aan betaalbare woningen, waardoor gezinnen steeds meer moeite hebben om een betaalbare (huur)woning te vinden.



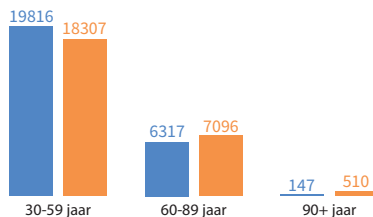
### aantal inwoners Sint-Jans-Molenbeek

met Belgische nationaliteit	36.417
van andere origine	60.212
<b>totaal</b>	<b>96.629</b>

### inwoners van buitenlandse origine

Marokko	27.015
Roemenië	4.081
Frankrijk	2.463
Congo	2.350
Spanje	2.298
Italië	2.234
Turkije	2.142
Polen	1.565
Servië	1.272
Syrië	1.127

### Leeftijdspiramide Sint-Jans-Molenbeek



### Levensverwachting inwoners Sint-Jans-Molenbeek

Levensverwachting inwoners Sint-Jans-Molenbeek



### Sint-Jans-Molenbeek telt

- veel oude woningen in dichtbevolkte wijken
- veel kwetsbare families met vaak jonge kinderen
- weinig grote woningen voor grote gezinnen, zodat veel gezinnen krap behuisd zijn
- negen sociale woningen per 100 huishoudens
- veel slechte woningen, met een negatieve invloed op het algemeen welzijn en de volksgezondheid.



# Financiering van de Brusselse zorg<sup>1</sup>

Het aantal Brusselse ouderen stijgt van 152.000 in 2010 naar 170.000 in 2022. De helft van deze ouderen is niet van Belgische herkomst. De financiële kwetsbaarheid bij ouderen zet de toegang tot en betaalbaarheid van kwaliteitsvolle zorg onder druk. De versnippering van bevoegdheden in Brussel maakt die uitdaging niet eenvoudiger.

- De bevoegdheid voor ouderenzorg en thuiszorg ligt in Brussel vooral bij de Commission Communautaire Française (COCOF), de Gemeenschappelijke Gemeenschapscommissie (GGC) en de Vlaamse Gemeenschap (VG). Elke overheid heeft een andere regelgeving, programmering en financiering. Zo is voor de VG iemand van 65 jaar oud, voor de GGC en de COCOF iemand van 60 jaar. Zij volgen ook andere basisprincipes. Waar de VG inzet op 'de regionale uitbouw van diverse werkvormen', vertrekt de GGC vanuit 'een lokale verankering van diensten' en de COCOF van 'een geïntegreerde aanpak'. GGC en COCOF vullen elkaar aan en werken goed samen, maar zijn niet afgestemd op de Vlaams erkende organisaties. Door die versnippering, de complexiteit en de ongelijke uitbouw van diensten, is het zorgcontinuüm en de zorggarantie voor ouderen niet altijd verzekerd.
- De persoonsvolgende financiering van het Vlaams Agentschap voor Personen met een Handicap (VAPH) werkt vraaggestuurd. De ambitie is om zorggarantie te bieden voor de personen met de grootste ondersteuningsnood.<sup>2</sup>
- De financiering van gezondheidsberoepen (artsen, verpleegkundigen, kinesitherapeuten enzovoort) is een federale bevoegdheid.
- Bij de programmering van de Brusselse thuis- en ouderenzorg ontbreekt nog steeds een centrale gegevens registratie. Die eis gaat al lang mee.
- In vergelijking met de residentiële zorg hinkt de thuiszorg achterop. Er zijn bijkomende investeringen nodig in gezinszorg, thuisverpleging, dienstencentra, dagverzorging, enzovoort. Enkel de woonzorgcentra vormen hierop een uitzondering.
- Sinds 1997 verdween drie vierde van de kleinschalige opvangstructuren voor ouderen (2 tot 50 bedden) en was er een lichte daling van middelgrote structuren (51 tot 100 bedden) terwijl de grootschalige opvang (meer dan 100 bedden) met meer dan de helft steeg.<sup>3</sup> Grootschalige opvangstructuren stroken niet met de verwachtingen van buurtbewoners voor kleinschalige, buurtgerichte opvang. De verschuiving naar grote investeringen door de privésector staat haaks op het model van Buurtgerichte Zorg dat veel beter beantwoordt aan de noden, zorgbehoeften en verwachtingen van ouderen.

<sup>1</sup> <http://www.kenniscentrumwwz.be/programmiestudie>

<sup>2</sup> <https://www.vaph.be/pvf>

<sup>3</sup> Evolutie huisvestingsvoorzieningen voor ouderen in het Brussels Hoofdstedelijk Gewest in 1997, 2007 en 2017, Infor-Homes



Bianca Debaets  
staatssecretaris VGC

## Wij steunen verbindende projecten, zeker in Molenbeek

Bianca Debaets, collegelid van de Vlaamse Gemeenschapscommissie, steunde van in het begin De Begijnenpassage. “De naweeën van de aanslagen zijn in Molenbeek nog altijd voelbaar, die wijk is getroffen. Hier is nood aan verbindende projecten, die mensen en organisaties met elkaar in contact brengen. Net daarom hebben wij altijd ingezet op betrokkenheid van de buurt.”

“Mensen met een beperking of mensen die zorg nodig hebben, moeten een zo gewoon mogelijk leven kunnen leiden. Net daarom hecht ik zoveel belang aan verbondenheid met de buurt. Ik was zelf op de kerstmarkt in Molenbeek en zag hoe buurtbewoners er contact met elkaar legden, samen thee dronken of koekjes aanboden, dat was hartverwarmend. Brussel is een anonieme stad, je weet vaak niet naast wie je woont. Net daar wil dit project een antwoord op bieden door mensen die zorg nodig hebben te betrekken bij het leven in de buurt. Mensen kunnen elkaar helpen en versterken, en wie zelf een beetje sterker staat, kan voor andere zorgen. Dat voor elkaar zorgen zijn we in de grootstad een beetje kwijt gespeeld. Het is mooi dat dit in deze buurt terug naar boven komt. Overigens hebben we met Plug Into Brussels een nieuw subsidiereglement voor buurtverenigingen en lokale vzw's die mensen samenbrengen in hun wijk. De stad heeft zo'n lokale initiatieven nodig.”

### **De nieuwbouw van Zonneliëd wordt een erg vernieuwende woonvorm. Welke meerwaarde ziet u daarin?**

“Het is een rode draad in ons beleid om vernieuwende initiatieven te ondersteunen. Brussel is op dat vlak een laboratorium, die rol nemen we graag op. Een project zoals De Begijnenpassage is pas mogelijk als je als overheid ruimte geeft om te experimenteren. Wie vernieuwing wil, mag niet

te rigide zijn. Brussel zet zich op die manier in de markt als pionier, en wij hopen dat andere regio's en steden hier inspiratie vinden en nieuwe modellen overnemen. Andersom haalt De Begijnenpassage veel inspiratie in Huis Perrekes in Geel, waar mensen met dementie samenwonen in een huiselijke, familiale sfeer. Zo'n vertrouwde omgeving biedt houvast voor mensen met dementie, het is een soort veilige haven voor de mensen die er wonen en werken. Zeker in een grote stad als Brussel is er nood aan zo'n plekken.”

### **De vele overheden en bevoegdheidsniveaus maken van Brussel een complexe stad.**

“Dat is waar, maar toch lukt het op het terrein om elkaar te vinden. Ondanks de verschillende reglementeringen en subsidiërende overheden slagen lokale partners erin om samen te werken. Dat geldt in de Begijnenstraat niet alleen voor Zonneliëd, maar ook voor begeleidingsdienst De Lork en Lokaal Dienstencentrum Het Begin. Daar helpen bijvoorbeeld enkele bewoners met een beperking bij het opdienen en afruimen in het sociaal restaurant. Ook dat is een verbindend project. We zijn samen met Hogeschool Odisee een project gestart over verborgen eenzaamheid in de stad. De ontwikkelde methodieken kunnen ook ingezet worden in andere buurten. Dat project gaat veel verder dan alleenstaande senioren of mensen met een beperking. Ik hoop dat De Begijnenpassage een voorbeeld mag worden voor andere wijken.”

## De Begijnenpassage koppelt inspiratie aan kwaliteit

Ook Vlaams minister van Brussel Sven Gatz investeerde middelen in De Begijnenpassage. “Het Masterplan Woonzorg Brussel 2014-2020 kiest voor investeringen in kleinschalige, buurtgebonden projecten, zodat ouderen zo lang mogelijk in hun vertrouwde omgeving kunnen blijven wonen. Dit project past helemaal in die visie.”

“De Begijnenpassage is bijzonder innovatief. Het is ontstaan met inspraak van de buurt, het biedt een vernieuwende aanpak voor ouderen met dementie, het richt zich zowel tot ouderen en personen met een beperking, als tot mantelzorgers, thuiszorg en -verpleegdiensten en ook buurtbewoners. Dit initiatief is niet alleen inspirerend, het belichaamt ook de vermaatschappelijking van de zorg. En met de inbreng van alle betrokken partners heb je meteen een waarborg voor kwaliteit.”

### **Dat zoveel partners samenwerken is opmerkelijk.**

“Geen enkele organisatie kan op elk probleem een antwoord hebben. Daarom is samenwerken over sectoren heen zo belangrijk. Zo kunnen mensen van elkaar leren en inspiratie opdoen. Cliënten met een meervoudige problematiek worden ook beter geholpen met ondersteuning vanuit verschillende specialiteiten. Om goed samen te werken, moet je als organisatie een open ingesteldheid hebben. Je moet als organisatie weten waar je goed in bent, inzien waar je kan verbeteren en durven erkennen waar anderen beter in zijn en hen daar ook in vertrouwen. De Vlaamse overheid zou de schotten tussen sectoren nog meer moeten wegnemen en extra ruimte bieden voor experiment.”

### **De Begijnenstraat komt reeds voor in het Zorgstrategisch Koepelplan 2008-2012.**

“Toen spraken we van een zorgboulevard voor de buurt. De eerste realisaties waren LDC Het Begin met daarboven woningen voor zorgbehoevenden. Reeds toen werd ingezet op samenwerking tussen sectoren en op een sterke inbedding in de buurt. De zorgzone van Zonnelied versterkt dat nog, met Het Begijnenhuis als een bijkomende brug met de buurt. De koppeling van die dynamiek aan zorg voor kwetsbare mensen, brengt de droom van een meer leefbare stad weer wat dichterbij. De Begijnenpassage kan van het ‘verguisde’ Molenbeek een voorbeeld maken voor Brussel en Vlaanderen.”

### **Welke plaats krijgt dit project in het woonbeleid in Brussel?**

“Door een pallet aan woonvormen aan te bieden, kan iedereen hopelijk zijn gading vinden. Kleinschalige woonformules voor ouderen of andere zorgbehoevenden hebben daar zeker hun plek in. Dat past ook in onze visie op Buurtgerichte Zorg, waarbij mantelzorgers, burens, handelaars die aan huis leveren, professionele zorgverstrekkers, respijtzorg en andere ondersteunende diensten hun werking op elkaar afstemmen om zo de best mogelijke zorg te bieden. Dat moet een van onze ambities zijn.”



Sven Gatz  
Vlaams minister  
van Brussel



Jo Vandeurzen  
Vlaams minister van  
Welzijn, Volksgezond-  
heid en Gezin.

## Mijn hoop is dat de bewoners er levenskwaliteit en levenszin mogen ervaren

De eerste ideeën over De Begijnenpassage ontstonden op het kabinet van minister Vandeurzen waar de werkgroep ‘onder één dak’ nadacht over samenwerking tussen organisaties uit verschillende sectoren. Een aantal pilootprojecten moeten de toekomst van de zorg voorbereiden.

“Andere voorbeelden zijn de woonzorgwijk Park Passionisten in Tienen en het WZC Zuiderlicht in Gent waar personen met jongdementie, personen met een verstandelijke beperking en ouderen die psychiatrisch kwetsbaar zijn onder één dak zullen verblijven. Ook Zorgcampus Hof ter Schelde in Antwerpen werkt met meerdere doelgroepen. Samen met de Vlaamse Bouwmeester hebben we vier pilootprojecten gestart met een regelluwe omgeving om de samenwerking tussen sectoren in de praktijk te brengen.”

### De regelgeving is niet altijd aangepast aan zulke samenwerking.

“Op termijn moet dit vlotter gaan, door de overheveling van bevoegdheden naar Vlaanderen. Er zullen ook nieuwe cao’s moeten komen om de verschillen tussen sectoren te overbruggen. Waar dat kan doen we dat al. Het delen van de nachtwoak is daar een mooi voorbeeld van. Als het systeem van de persoonsvolgende financiering in meerdere sectoren ingang vindt, zal dat samenwerking ten goede komen.”

### Hoe ziet de overheid de samenwerking tussen voorzieningen in de thuiszorg in het kader van Buurtgerichte Zorg?

“Het nieuwe woonzorgdecreet trekt resoluut die kaart. Lokale dienstencentra moeten ons inziens steeds meer inzetten op sociale cohesie in de buurt en op het voorkomen van eenzaamheid en zorgafhankelijkheid. Zij moeten onder meer

de krachten van de buurt benutten en versterken en zoveel mogelijk mensen bij hun werking betrekken.”

### De Begijnenpassage doet appel op een brede waaier aan mensen en diensten. Hoe ziet u dat?

“Dat verschillende doelgroepen met mekaar samenwonen, kan erg verrijkend zijn voor alle partijen. Dat mensen van elkaar leren en expertise delen, is een meerwaarde. U weet dat wij uitdrukkelijk kiezen voor vermaatschappelijking van de zorg. We willen dat mensen zoveel mogelijk in een gewone, kleinschalige omgeving leven waar een bakker is, maar ook winkels, sport, cultuur, scholen, banken, enzovoort. Zowel zorgorganisaties als buurtverenigingen of vrijwilligers spelen een belangrijke rol.”

### Hoe kijkt u naar kleinschalig genormaliseerd wonen voor mensen met dementie?

“Er bestaan al heel wat voorbeelden in Vlaanderen zoals De Wingerd, De Bijster, Ten Kerselaere, Huis Perrekes, OCMW’s in Kortrijk en Gullegem, enz. We stimuleren deze voorzieningen om hun kennis uit te dragen en steunen hen daar ook in. De integratie van dergelijke initiatieven in hun buurt is van essentieel belang, zodat de bewoners er levenskwaliteit en levenszin mogen ervaren. Voor de initiatiefnemers van De Begijnenpassage hoop ik dat ze op termijn op eigen benen kunnen staan, en dat ze een Vlaamse ambassadeur worden van kleinschalig zorgwonen.”