

# Jaarverslag 2018

## NIEUW ORGANISATIEMODEL



Beste lezer

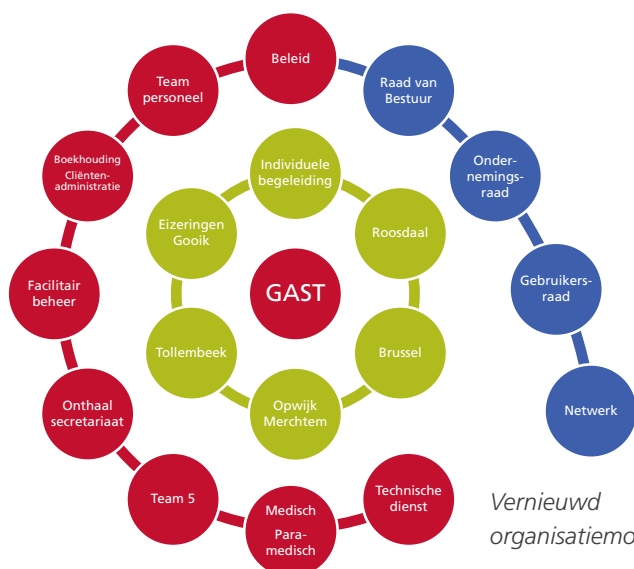
Heel trots stellen we jullie ons jaarverslag 2018 voor. Dit jaarverslag zoomt niet in op onze activiteiten doorheen het jaar. We kozen ervoor om jullie te laten kennis maken met de organisatiedynamiek binnen Zonnelyd vzw.

Zonnelyd vzw is opgericht in 1980 en groeide doorheen de jaren uit tot een grote organisatie die we voorstellen als een stevige boom met doorleefde wortels en een goed ontwikkelde kruin.

Het was onze ambitie om vanuit deze sterke boom een toekomstgerichte arbeidsorganisatie te ontwerpen. We geloven in een organisatiemodel waarbij we vanuit onze missie, visie en waarden in dialoog gaan. Het model is volledig gebouwd rondom onze centrale opdracht: "zorg dragen voor onze gasten". Binnen dit proces is tijd belangrijk. We laten mensen zoveel als mogelijk groeien vanuit hun talenten. Zonnelyd vzw kiest voor kwaliteit van leven en geeft stem aan zorg. Meer dan ooit houden we pleidooi om samen te dragen en ver-dragen in verbondenheid.

In 2018 werd aan alle teams gevraagd om een teamcharter op te maken. Zo een teamcharter brengt teamleden samen en doet ieder lid mee denken over de missie van het team, de ambities en doelstellingen, de rollen en verwachtingen naar elkaar toe, het omgaan met persoonlijke relaties en een budget.

Het jaarverslag is opgemaakt als een bloemlezing van de teamcharters. We maakten een selectie uit het grote aantal charters. Sommige teams zijn nog in opstart en wensen we alle succes toe bij de opmaak van hun charter. We willen tonen en uitdragen waar we samen voor staan.



*Vernieuwd  
organisatiemodel*

Het beleidsteam van Zonnelyd vzw, Katleen Evenepoel, Bert Van der Stockt, Steve Oosterlinck, Marina Tielemans, Ann Claessens, Nancy Deleu, Jeroen Vandenabeele, Jan Hertecant

## Missie

Betrokkenheid, inspraak, keuzevrijheid en duidelijkheid zijn enkele belangrijke pijlers van De Wilg.



Inclusie in de maatschappij (gemeente).  
"Gewoon waar mogelijk, speciaal waar nodig". We willen ons richten op de mogelijkheden van de gast en niet alleen op de beperking. Wat heeft iemand in zijn mars, welke trajecten kunnen we bewandelen?

*Kernkrachten* van ons team zijn, openheid en communicatie – flexibiliteit – ondernemen – aandacht – inclusie – sociaal netwerk.

*Kernwaarden* van ons team zijn, bezieling – kwaliteit – kennis – samenwerken en vertrouwen in elkaar, de gast, zijn netwerk en de omgeving.

*Gasten durven loslaten.* Hen kansen en mogelijkheden bieden om dingen zelfstandig te doen, zonder aanwezigheid van begeleiding.

In De Pioen proberen we om iedereen in zijn mogelijkheden en talenten te stimuleren, dit door zijn/haar eigenheid en capaciteiten te respecteren en te stimuleren. Waar mogelijk halen we het onderste uit de kan. We proberen ook zoveel mogelijk in te spelen op het ritme van de gast, de *druk van de ketel halen*. De Pioen is een gevoelsgroep. Als begeleiding moeten we hun gevoel en idee naar buiten brengen, naar andere partijen. Aan de hand van basaal contact en non-verbale communicatie, voelen we welke noden zij hebben en op welke manier we met hen kunnen omgaan. Aan de hand van bepaalde handelingen en gebaren, verstaan we onze gasten en brengen we dit ook over naar de buitenwereld.

- Als onderhoud van ondersteunende diensten streven we met De Vlijtige Liesjes naar een *nette indruk* aan onthaal, dat de burelen steeds proper zijn evenals de verschillende lokalen die niet tot een leefgroep behoren.
- Met ons team zorgen we voor het 'was' gebeuren voor alle leefgroepen in Zonneliëd Roosdaal m.u.v. de witte was.
- We verzorgen beperkte herstellingstaken betreffende naai- en stikwerken in opdracht van begeleiding.

De missie van team boekhouding en cliëntenadministratie is het streven naar het behouden/onderhouden van een goed teamgevoel, het behouden van uitdagingen en ambities op het werk en het werken met een hart voor Zonneliëd vzw.

Wat men *vroeger/toen deed nu/dra niet meer kunnen, maar met het nodige geduld proberen we samen te streven naar een hoogtepunt*. Om dit te bereiken bieden wij een rijkende hand voor iedereen met in het achterhoofd respect voor eigenheid, een brede kijk op ieders persoonlijkheid en vertrouwen die men op maat van ieder individu probeert op te bouwen.

**Toen-dra** alles is veranderd, niets is meer zoals toen, dra een nieuw evenwicht zoeken/vinden.

**Kernwaarden** Zorgtaken versus woonzorg / Inspelen op complexe zorgvragen / Structuur en voorspelbaarheid bieden



**Bij De Sprankel staat de cliënt centraal:** we bieden zorg die de gezondheid, de eigenheid en de autonomie van de bewoners maximaal bevordert. We stellen ons empathisch op en herkennen en begrijpen non-verbale communicatie. Voor elke individuele cliënt bieden we ondersteuning op maat, zowel bij verzorgingsmomenten als bij zinvolle dagbesteding, dit om de bijdrage aan kwaliteit van leven zo optimaal mogelijk te maken. We maken contact door middel van stem, blik, aanraking, muziekkeuze, snoezelactiviteiten, ... en nemen hiervoor de nodige tijd.

**Het ritme van de cliënt is een blijvende zoektocht:** wanneer we aansluiten op het ritme van de cliënt geven we hem meer regie over zijn eigen leven. Onze handelingen als begeleider/verzorger zijn aangepast aan en vertraagd naar het ritme van de cliënt. We handelen volgens de principes van basale stimulatie.

**Sfeervolle omgeving:** we bieden rust en structuur in de dagelijkse handelingen, we wisselen actieve momenten af met rustmomenten. We zoeken een evenwicht tussen sfeer- en snoezelementen, relaxatie-contactmomenten en stimulerende activiteiten. We brengen de seizoenen visueel in de groep door sfeervolle decoratie aan te brengen.

We hebben respect voor de cliënten, team, familie en externen. We hebben vertrouwen in elkaar en in onze expertise – gedeelde opdracht.

### Flexibiliteit en veelzijdigheid:

In Mozaïek zien we de variatie aan zorgvragen, achtergronden en problematieken als iets waardevol. We passen ons aan aan de noden van elk. Ook als teamlid is flexibel denken en handelen één van onze sterktes.

We hebben aandacht voor het voorkomen van onze cliënten, voor hun mentale en fysieke gezondheid.

We bieden **zorg op maat** aan, we hebben aandacht voor **rust en ontspanning**, trachten een **huiselijke en warme sfeer** te creëren. Een sfeer waarin iedere cliënt zijn eigen plek vindt en waar **ontmoeting en contact** mogelijk is, wij komen tegemoet aan hun behoefte naar **zekerheid, stabiliteit en betrouwbaarheid van relaties**. We trachten het bestaande netwerk zo goed mogelijk te stimuleren en te onderhouden. We streven ernaar zoveel als mogelijk hun eigen **zelfstandigheid** te behouden, maar ondersteunen waar nodig.

Binnen Orchidee zorgen we voor een goede verwelcoming en nemen we de tijd om te luisteren en verhalen te aanhoren. Via onze viermaandelijkse nieuwsbrief hanteren we een open communicatie betreffende onze activiteiten, nieuwe begeleiding, stagiaires en jobstudenten. We streven naar openheid en bespreekbaarheid zodat elke begeleider zich kan uiten en zaken kan aankaarten zonder te worden beoordeeld. Het respecteren van de privacy van de cliënten dragen we hoog in het vaandel.



Het onthaalteam is open en gastvrij



Warme en vriendelijke ontvangst



We staan in voor een derde functie ten aanzien van Zonneliëd vzw en houden een spiegel voor wat betreft de driehoek: organisatie als geheel - voor zijn deelwerkingen - voor hun respectievelijke plaats ten aanzien van de maatschappij.

Als team 5 bewaken we de organisatie als geheel binnen verschillende driehoeken, nl. cliënt – medewerker – organisatie en externe omgeving – cliënt/medewerker – organisatie

*Waarden en attitudes:* creativiteit en flexibiliteit, snelheid in opvolging, openheid, servicegerichtheid, zorgvuldigheid, extravertie en vriendelijkheid.

Als Technische dienst, zorgen we samen voor een degelijke ondersteuning op facilitair vlak zowel voor het algemeen onderhoud, nieuwe- en verbouwingsprojecten, tot cliëntspecifieke aanpassingen. Met als einddoel de cliënt een aangenaam verblijf te bieden.

We streven naar kwalitatieve oplossingen, getoetst op economisch, ecologisch en ergonomisch vlak.

We vervullen onze opdrachten met het nodige respect voor de cliënt zijn privacy en zijn leefwereld.

Verder staan we in voor de dagdagelijkse permanentie 24/7 om levensbedreigende of onwerkbaar situaties op facilitair vlak veilig te stellen en/of op te lossen.

Vanuit onze multidisciplinaire expertise creëren we in De Boomgaard een zinvolle, onderbouwde daginvulling waarin gasten zichzelf kunnen ontplooiën, zich kunnen tonen, een identiteit kunnen opbouwen of gewoon genieten van de sfeer eigen aan het atelier.

Dit maakt dat gasten verschillende rollen kunnen opnemen in hun leven: de rol van persoon die zorg nodig heeft, maar ook de rol om een schakel te zijn in een atelier.

*Waarden:* Eigenheid, authentiek in het werk kunnen staan, elkaar in vraag stellen – ondersteunen en voeden met visies en ideeën over dagactiviteiten.



Facilitair team: gedragen worden/elkaar dragen en uitdagen.



We zien De Pionier groeien als een dynamische groep, waar we aandacht hebben voor elk individu, ongeacht de leeftijd. Waar we werken naar een zinnigere dagbesteding met aandacht naar het huishoudelijke maar ook zorgen voor voldoende ontspanning zoals: knutselen, beweging, winkelen, naar de markt gaan, uitstappen ...

Door in te zetten op een multidisciplinair team willen we de nodige kwaliteit bieden. Daarnaast gaan we inzetten op de uitbreiding van ons netwerk waarbij we ook netwerken van buitenaf willen aantrekken en betrekken bij activiteiten.



De droomkader is de symbolische omschrijving van waar het nachtteam in Roosdaal voor staat.

De maan met een nachtelijke is ons team.

Wij, als 'nachtelijken' laten een waaijer aan verschillende kleuren neerdalen die symbool staan voor ons 'kleurig' team én diverse zaken waar we voor staan.

De kleuren vermengen zich met elkaar wat een mooi lichtspel geeft en weergeeft hoe we elkaar aanvullen, versterken, helpen, op een positieve manier terechtwijzen enz.

Naast de kleuren staan een aantal keywords waar de nacht voor staat.

De bewoner staat centraal en heeft een paraplu vast waar de stroom van kleuren op neervalt. Sommige kleuren worden tegengehouden, andere vallen eraan en zullen in de nabijheid van de bewoner liggen. Dit geeft weer dat onze bewoners enerzijds kunnen aangeven in welke mate ze deze keywords nodig hebben en als het nodig is, beslissen wij als nachtteam met in het achterhoofd steeds: wat zou de bewoner willen/ wat is goed voor de bewoner?

De quote *"Know the rules well, so you can break them effectively"* verwijst naar de professionaliteit binnen het team.

Het ondersteunend team Opwijk-Merchtem is gevormd door de mensen/diensten die voor en niet rechtstreeks met de cliënten werken, het bestaat uit stafleden, logistieke dienst en administratieve kracht. Zij vormen de basis van "wij werken over de 3 groepen heen".

Zonar focust zich op personen met een (vermoeden van) handicap jonger dan 65 jaar die verblijven in een Brussels woon- en zorgcentrum.

In zijn visie laat Zonar zich leiden door het VN verdrag inzake de rechten van personen met een handicap. De principes van dit verdrag stellen dat personen met een handicap volwaardige burgers zijn die moeten ondersteund worden bij de barrières die zij ervaren in hun deelname aan het maatschappelijk leven.

Zonar vindt het belangrijk dat de persoon met een handicap centraal staat en regie blijft houden over zijn leven ongeacht de sector waarin hij verblijft.

Als er geen netwerk aanwezig is wordt er een nieuw netwerk ontwikkeld dat mee helpt ondersteuning bieden.

Dagcentrum Eizeringen:  
"We schrijven samen  
een verhaal, jij de tekst  
en ik vertaal."  
(Uit "Neerhof" van  
Lieven Coppieters).



In ons dagcentrum in Eizeringen stellen we de ontmoeting met mensen met een verstandelijke beperking centraal. We willen een nieuwe/andere plek zijn waar we de gasten kunnen *ontvangen*, waar die kan *loskomen* van thuis & kan *terugvallen* op een nieuwgeboren geborgenheid.

Door ons aanbod van dagactiviteiten, brengen we een proces van zelfverwerkelijking op gang. We werken samen, we proberen uit, we sturen bij. We creëren in ons dagcentrum de voorwaarden, de tijd & ruimte waardoor de gasten zich ontwikkelen & ontplooiën.

De missie van team DOKA (Dora en Kadans) is het aanbieden van betekenisvolle dagbesteding voor drie specifieke doelgroepen nl., NAH – meervoudige beperking en mentale beperking. We vinden het van groot belang dat onze mensen uitgedaagd worden om stapjes vooruit te zetten, dit met de nodige voorzichtigheid en aandacht voor hun draagkracht. We houden nauwlettend in de gaten of de gegeven opdracht/uitdaging niet té uitdagend of té moeilijk is.

In Optempo bieden we kansen tot maximale zelfontplooiing, dit in dialoog met de cliënt en zijn netwerk. We bieden een *warm onthaal* en zoeken activiteiten op maat van de cliënt, binnen en buiten de muren van Optempo. We zoeken samen met hen naar een zinvolle/aangepaste dagbesteding.



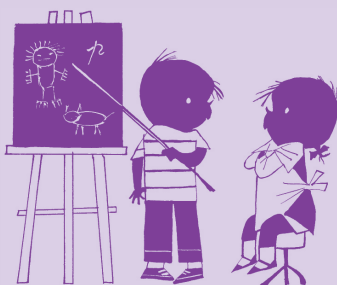
**De missie van het Werkburo is het op een individuele en trajectmatige manier begeleiden van volwassen personen met een arbeidshandicap naar een (onbezoldigde) arbeidsmatige activiteit op de reguliere arbeidsmarkt.**

We steunen op het volwaardig burgerschapsmodel en de vermaatschappelijking van de zorg t.a.v. mensen met een ondersteuningsnood met als insteek WERK; we hanteren de methodiek van Supported Employment. Centraal staat een individueel traject en 'zorg op maat' voor iedere cliënt. WERK vormt altijd het speerpunt en de ingangspoort van onze begeleiding.



Binnen Kensie willen we:

- Een veilige thuis waar iedereen zichzelf kan zijn met ruimte voor broosheid, geborgenheid en veiligheid.
- Samen zoeken naar de juiste richting.
- Op zoek naar de juiste balans tussen dromen en realiteit, spanning en ontspanning, houden en lossen.



Als facilitair team dienen we de complexiteit van facilitaire vraagstukken aan te pakken.

Als team personeel wensen we zowel de werknemer als de werkgever **te informeren, te adviseren en te ondersteunen**. We behartigen de **belangen van eenieder** en trachten de **brug** te vormen tussen beide partijen, waarbij we **open communicatie en respect** voor mekaar hoog in het vaandel dragen.

Iedereen is **welkom** op de personeelsdienst om zijn verhaal te vertellen, te ventileren of een vraag te stellen. We behandelen de noden van onze collega's met de grootste **zorg, vertrouwelijkheid en discretie**. Daarnaast zorgen we voor een **correcte verwerking van de personeelsadministratie** op vlak van in-, door- en uitstroom. Er wordt **resultaatgericht** gewerkt en dit in een continue veranderende maatschappij met een steeds meer complex wordende regelgeving.

Vanuit onze expertise streven we naar een **sterk adviserende rol** op beleid, waarbij we mee **richting geven** aan een **voortuitstrevend strategisch personeelsbeleid**.



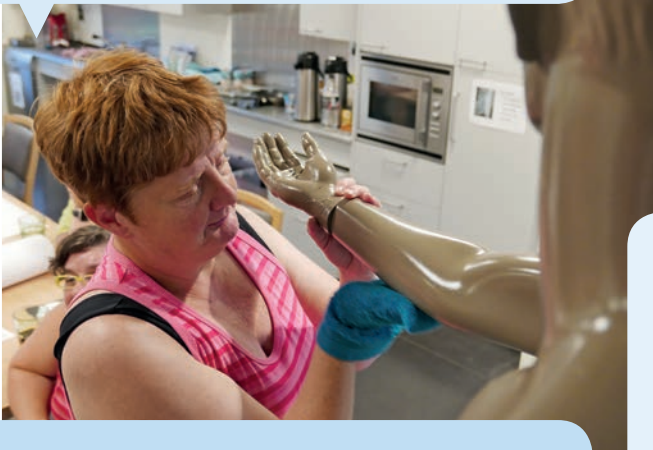
Als team 't Zinneke staan we meer dan ooit voor de uitdaging om constructief om te gaan met het infrastructureel gegeven van het gebouw. Op elk verdiep vinden 4 à 6 gasten **een thuis**.

We blijven zoeken naar de goede samenstelling van de groep per verdiep, zonder onnodige ingrepen te doen. Het blijft een uitdaging om een **evenwicht** te behouden tussen autonomie en nabijheid, tussen zelfstandigheid en zorg. **Aanwezigheid** op de verdiepen blijft een belangrijk werkpunt.



# Ambitie & doelstellingen

Binnen het team De Boomgaard blijven we zoeken naar een daginvulling die afgestemd is op de gasten, haalbaar en zinvol is en tijd – ruimte – stabiliteit oefft om zich te *ontplooiën* en te verwezenlijken.



De Kensie streeft naar:

- Structuur en houvast
- Fysieke afsluiting is niet meer nodig
- Iedereen heeft effectief een plek voor zichzelf
- Basisvisie/gasten centraal, denken vanuit de gast
- Continuïteit, er is nog altijd de eigenheid van de gast
- Gasten die de vrijheid hebben om eens binnen, buiten, boven en beneden rond te lopen.

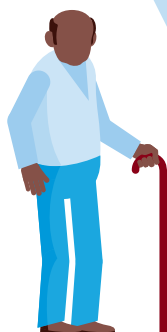


Ambities van De Wilg op korte en lange termijn zijn:

- Meegroeien met onze gasten
- Het verhaal van de gast bijhouden en verkopen
- Gasten durven loslaten
- Netwerk van onze gasten in kaart brengen
- Van een "huis" een "thuis" maken
- Meer rust in de groep brengen
- Uitbouwen van onze kennis betreffende specifieke problematieken.
- Inclusie "De Soepkadees" verder uitbouwen
- Vertaling van ons teamcharter naar de gasten, hoe brengen we dit aan hen over?



Als nachtteam in Roosdaal staan we er als een huis. De deur verwijst naar onze toegankelijkheid voor iedereen. In de ramen staan onze belangrijkste waarden. De zolderruimte hebben we onze droomkamer genoemd.



"Zuurstof bewaken" binnen team Dagcentrum Eizeringen.

Het ondersteunend team cluster Opwijk-Merchtem informeert en adviseert de teamleden en probeert zoveel als mogelijk de cliënt te betrekken binnen zijn werkdomein, indien dit een meerwaarde/vraag voor de cliënt is.

't Zinneke zal van de persoons-besprekingen van de gasten uitdiepen, los van het noodzakelijke dossier tonen wie de gast is, afgaande op zijn/haar talenten.



Het Werkburo denkt na over uitbreidingen of eventuele andere manieren om met cliënten aan de slag te gaan betreffende: werklabo – regiowerking – samenwerking De Lork en eventuele andere diensten – schaduwcoaching – infofiche per traject – aanpassing draaiboek.

Binnen Toendra willen we de expertise van éénieder meer delen met elkaar, leren van elkaar.

De doelstellingen van team boekhouding-clïëntenadministratie zijn het bewerken en verwerken van de boekhouding op een zo correcte en kritisch mogelijke manier, onze lopende procedures, processen en documenten te verbeteren en digitaliseren en vormingen en ondersteuning te geven aan collega's uit de groepen en andere ondersteunende diensten.



De technische dienst heeft als doel:

- Communicatie van de opdrachten optimaliseren
- Korter bij de cliënt en het team staan
- Beschikken over een wettelijk en gevarieerd team
- Bijkomende opdrachten zoals
  - o Ondersteunen bij evenementen
  - o Vervoer
  - o Uitleendienst

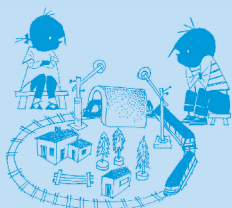
Daarnaast staan we open voor ondersteuning bij de werkervaringsprojecten, dat cliënten ons een handje komen toesteken binnen een goed afgebakend kader.

Meetpunten

- Kwantiteit versus kwaliteit versus omgeving
- Economisch en ecologisch verantwoord
- Regels qua **veiligheid** en standaardnormen
- Budgetregels
- Werk ik veilig



Facilitair team:



Continuïteit van de lopende zaken garanderen.



Toegankelijk en overzichtelijker maken van informatie

Planning opstellen van korte en middellange termijn en aftoetsen van grote investeringen aan de lange termijnvisie.

Alle actoren bewust maken dat welzijn op het werk vervlochten zit in zeven domeinen, die onderling aan kruisbestuiving doen.  
Domeinen: veiligheid – gezondheid – psychosociale aspecten – ergonomie – arbeidshygiëne – verfraaiing van de arbeidsplaatsen en leefmilieu

De Vlijtige Liesjes streven naar een goede communicatie en positieve samenwerking met zowel de rechtstreekse als alle andere collega's

Zonar wil vanuit de gehandicaptensector een sector overschrijdend en handicap specifiek zorgaanbod realiseren, samenwerkingsverbanden en methodieken uitbouwen. De begeleiding van personen met een handicap die in een woonzorgcentrum verblijven is vaak weinig handicap specifiek. Er wordt gestreefd om partners binnen te brengen in het woonzorgcentrum en daarnaast ook het personeel van het woonzorgcentrum kennis en vaardigheden bij te brengen om op die manier de 'quality of life' van personen met een handicap te verhogen. Voor elke persoon met een handicap scheppen we een respectvolle zorg- en/of werkomgeving op maat.

Zonar bouwt zijn werking uit op drie niveaus: cliënt-, personeel- en directieniveau.

De Villa Eizeringen wil: huiselijkheid creëren, verantwoordelijkheid – regie van het leven van de cliënt bij hen zelf leggen, hen leren keuzes maken, uitbreiding netwerk, werken aan gezonde en duurzame voeding vanuit de vernieuwde omgekeerde voedingsdriehoek.



Beleid:

Strategisch beleid

Afstemmen  
en  
participatie

Tactisch  
beleid

Alert zijn  
voor uitdagingen

We dragen  
zorg

Uitdagen & teams  
laten groeien



Van een "huis" De Pionier een "thuis" maken.

Zelfstandigheid van onze gasten behouden en verder stimuleren. We streven ernaar ook de nodige kansen te bieden in moeilijkere periodes van het leven van onze gasten.

**Feest vieren** is belangrijk, onze gasten grijpen elke gelegenheid aan om het glas te heffen en een hapje te kunnen eten, wij ontvangen ons bezoek met open armen.



Binnen onze werking van de Mozaïek willen we onze cliënten activiteiten aanbieden los van hun programma binnen dagactiviteiten. We willen met onze cliënten naar buiten komen en/of buiten naar binnen brengen.

We vinden het netwerk en de familie van de cliënten zeer belangrijk en gaan deze contacten stimuleren en bevorderen. Onze cliënten genieten van sfeer en gezelligheid binnen de leefgroep. We kleden de living daarom zo in dat we afhankelijk van het moment van de dag de sfeer kunnen aanpassen.

De **soepkadees** is op dit moment een project gestart en getrokken door twee begeleiders binnen De Wilg. Het doel van het project is enerzijds cluster Opwijk – Merchtem zoveel mogelijk zichtbaar en kenbaar te maken binnen onze regio en op die manier bijzondere contacten te leggen tussen gasten en de omgeving/ de buurt. Anderzijds is het ook een brug, de lijm tussen het wonen en werken.



Optempo  
Groeiplekje

Dit is een plekje waar je jezelf mag zijn, waar je mag groeien zonder zorgen, zonder denken aan morgen. Dit is een plekje waar leren spelen is, waar dromen zweven op een zucht en warme armen je koesteren.

Hier mag je de grote wereld wonderlijk ontdekken, hier mogen kleine dingen groots zijn en drogen we tranen van wolken met een knuffel en een lieve lach. Nestel je in dit plekje, voel je geborgen, voel je welkom, voel je thuis.

Mariet De Kegel

Binnen De Sprankel:

- zijn we de stem van de gast en behartigen zijn belangen, los van onze eigen mening.
- luisteren/lezen we de kleine signalen van de gast, we behandelen hem respectvol, volgen zijn ritme.
- gaan we in overleg met elkaar: we werken aan feedback geven en krijgen, we luisteren naar elkaar, meer dan horen en hebben begrip voor ieders mening.
- stellen we onszelf in vraag: zelfreflectie krijgt meer een plek op de teamvergadering.
- communiceren we openlijk met familie.

In de eerste plaats willen we de gasten van De Pionier elke dag opnieuw een fijne dag geven. Daarnaast willen we ervoor zorgen dat elke gast binnen onze woongroep zich kan ontplooiën op zijn manier en tempo.

# Rollen en verwachtingen

Mozaïek kiest voor een multidisciplinaire teamsamenstelling.

Vershil is voor ons in De Sprinkel een meerwaarde. We streven naar een multidisciplinair team, willen externe expertise binnenhalen (Diëtiste, verpleegkundige, kiné, ...) en werken aan een intensieve samenwerking met de activiteitenbegeleiders. Voor het medische dienen we steeds met twee begeleiders aanwezig te zijn.



Binnen team 5 is het nodig om personen aan te trekken met een **extra financiële, juridische achtergrond** nauw verweven en met **kennis van de inhoudelijke werking** van de organisatie en de **maatschappelijke ontwikkelingen**.

De Technische dienst is een **multidisciplinair team** bestaande uit individuen die elk een sterke bagage en de nodige kwalificaties bezitten in één of meerder vakgebieden. Het centrale team wordt zelfsturend.



Ieder teamlid in "De Villa Eizingen" krijgt de verantwoordelijkheid over één bepaald facet, nl. vrije tijd / vakantie /vormingen – medisch – boekhouding – uurroosters – huishoudelijke taken – vrijwilligerswerking. We zijn geen voorstander van een polyvalente functie. Graag een orthopedagoog of psycholoog op teamniveau, sociale dienst op clusterniveau.



"Ideaal" versus "goed genoeg", een gebalanceerde samenstelling van het kernteam Dagcentrum Eizingen, samenwerkend met belangrijke externen.

- Eigenheid & **authenticiteit**. Bezieling & bagage bij elke begeleider, elk heeft zijn passie en kennis.
- Samen 'dragen' van de werking: iedereen moet uit zijn comfortzone komen en een betrokkenheid tonen en engagement opnemen voor het collectief.
- Welwillend & vergevingsgezind.

Eenzijdig is deze 'eenzame' 1-1 relatie specifiek aan de werking van het Werkburo en anderzijds zijn de trajecten ook een gedeelde verantwoordelijkheid van een team.

**Gelijkenissen en verschillen met andere mobiele/individuele diensten (binnen Zonnelied vzw)**

- Als individuele begeleider sta je **vaak alleen** bij je cliënt of in de begeleiding van je cliënt.
- Bij de verschillende mobiele diensten heb je een **uitgebreider netwerk** of een samenwerking met externe diensten.
- RTH-begeleiding vraagt soms specifieke begeleiding met vaak veel verschillende vragen.
- Bij de verschillende mobiele diensten is de werking vaak duidelijker geformuleerd dan elders.
  - Toekomst: Gemeenschappelijk team voor bespreking bepaalde begeleiding en biedt een grotere identiteit binnen Zonnelied vzw en eventueel extern.

Een begeleider in de Kensie is naast het gewoon begeleiden

- medisch begeleider
- doet administratie
- legt vakanties vast
- zorgt voor de veiligheid en werkt preventief
- draagt zorg voor de infrastructuur

We hebben volgende rollen nodig

- huismoeder/huisvader
- poetshulp
- vrijwilligers allerhande
- psycholoog
- sociale dienst
- nachtbegeleiding

Onthaal/secretariaat:

Vertrouwen en respect

Professioneel uithangbord

Onderling overleg

*Verbonden team*

Sleutelfiguur  
Verbinding tussen verschillende diensten, collega's en cliënten



*Zelfontplooiing* van Orchidee vinden wij een belangrijke pijler in een kwaliteitsvol bestaan.



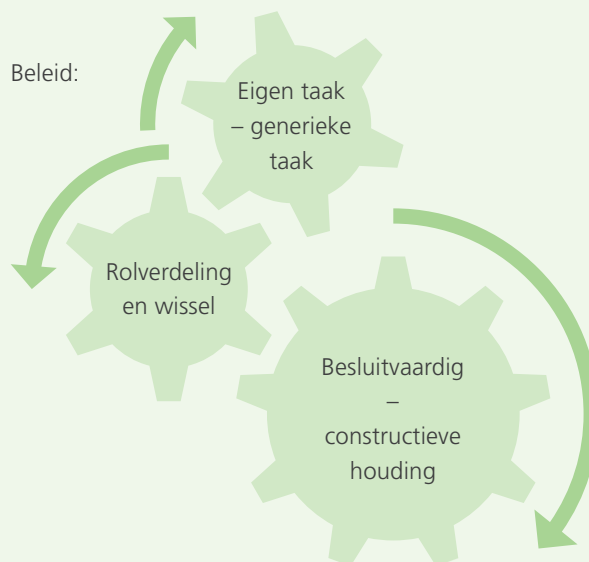
Naar de toekomst toe is het binnen Orchidee een uitdaging om ook de *minder verbale* gasten meer inspraak te geven en dit door meer gebruik te maken van afbeeldingen, pictogrammen, etc.

We streven zoveel mogelijk een vast, evenwichtig en stabiel team na. Een team waar openheid, betrokkenheid, eigenheid, vertrouwen, respect en communicatie zeer belangrijk zijn. Het is belangrijk dat het team goed aan elkaar hangt en aansluiting vindt bij elkaar.

We durven dromen over de toekomst en er is ruimte voor initiatiefname, nieuwe ideeën en uitdagende projecten. Het team staat hiervoor open en durft te ondernemen.

Binnen ons team De Wilg is het vooral belangrijk dat je het hart op de juiste plaats hebt, over een goede ingesteldheid beschikt en je werk met hart en ziel kan doen.

Binnen elk team zijn er dromers, doeners, denkers en beslissers aanwezig.



Back up van elkaars onderhoudstaken (De Vlijtige Liesjes) optimaliseren en uitbreiden. Wederzijds respect voor elkaars werk. Voldoende industriële machines en bij panne spoedige herstellingen. Op de hoogte gehouden worden van de algemene werking binnen Zonnelied vzw.

Binnen De Stroom primeert in de nacht de zorg en het zelfstandig werken, gezien er minder collega's in het gebouw aanwezig zijn waar we beroep op kunnen doen. De wakende nacht werkt het grootste deel van de tijd alleen en moet dus kunnen zelfstandig werken en beslissingen nemen. Ook moeten ze weten wanneer hij/zij de slapende collega erbij moet halen. Door de hoeveelheid en de variatie in zorg die we aanbieden is een achtergrond in verzorging of een bereidwilligheid om het te leren zeer belangrijk. Er moet een duidelijke keuze voor nachtwerk zijn, gezien dit niet voor iedereen is weggelegd door de wisselingen in dag- en nachtritme.

De teamsamenstelling van Zonar moet voldoen aan de instroom van WZC en cliënten, met ruimte tot verkenning van het Brusselse zorglandschap en bekendmaking van de dienst. Dit is continu nodig en in beweging. Zicht hebben op de sociale kaart van Brussel.

Binnen team personeel zijn er verschillende persoonlijkheden die mekaar aanvullen volgens hun eigen interesse en competenties.

In Optempo willen we zorgen voor *betekenisvolle dagbesteding* en vinden we het belangrijk dat het *atelier* een aparte "werkplek" is. Wij organiseren andere activiteiten dan in de woonomgeving, Optempo is een ontmoetingsplaats voor de drie groepen.

De Klusjesman bezit de algemene technische basisnoties en handelt als een goede huisvader, rustig en begaan met zijn huisgenoten. Hij maakt deel uit van het cluster.

Binnen team De Boomgaard moet

- de begeleider het verschil kunnen markeren tussen dagactiviteiten en wonen.
- een staf lid een adviserende rol hebben en aanspreekpunt kunnen zijn in geval van probleemsituaties.
- het diensthoofd moet een overzicht hebben over de gehele cluster en knopen kunnen doorhakken.

Daarnaast dient ook de info van de keuzes die Zonnelied vzw maakt voor de toekomst doorgegeven te worden.

In ons spinnenweb, waar alles en iedereen met mekaar verweven is, staat *de cliënt centraal* met oog voor ieders eigenheid. Rondom de cliënt nemen wij als begeleider verschillende rollen op. Elke rol heeft verwachtingen die we zo goed mogelijk proberen te realiseren.

Elke begeleider heeft een eigen "bagage" met zich mee. Methodiek: de plaats van de begeleider met de specifieke "bagage" is moment- en persoonsgebonden. Elke cliënt is anders. Alles hangt af van de noden en wensen die de persoon op dat moment nodig heeft.



De huidige samenstelling van ons team 't Zinneke is een mix die maakt dat iedereen met goesting en gedrevenheid komt werken. Enige wirwar is enigszins typerend voor onze werking, maar we zorgen ervoor dat die niet allesoverheersend wordt. Er zijn trekkers en duwers. Complementariteit.

Humor, maar professioneel blijvend.  
Op elkaar ingespeeld, respect voor elkaar.  
We hebben al enige tijd een relatief vast team, we kennen elkaars talenten én 'gebreken' waardoor we makkelijk zaken kunnen overnemen of doorgeven.  
Openheid is noodzakelijk.



Cfr. Wikipedia: circus (attractie), het samenwerkingsverband tussen artiesten.



Naast de officiële rollen (diensthoofd, ondersteuningsteam en stafleden) hebben we onze officieuze rolverdeling in functie van het samenwerken, nl. het reizend circus De Spiegel. Het circus is leuk, druk, een plek waar veel lawaai is en waar je veel indrukken kan opdoen. Tegelijkertijd vind je er ook een georchestreerde structuur.

Als de artiesten samen een act brengen, krijg je steeds een ander spel. Het spel van bijvoorbeeld goochelaar en de bodybuilder zal anders zijn dan het spel van de clown en de bodybuilder.

Andere medespelers zijn de presentator en ticketverkoper, de PR-manager, de trapezist, de leeuwentemmer, de vuurspuwer, de jongleurs, de acrobaat, de koorddanser, de conciërge en de eenwieleraar.

# Regels en procedures

Als team 5 organiseren we geen structurele teamvergadering maar vinden elkaar voor **intervisie, overleg en feedback** op een informele manier en/of gelinkt aan gemeenschappelijke/maatschappelijke projecten.

De nachtbegeleiding in De Stroom heeft samen met de begeleiding dagelijkse briefingmomenten bij wissel van de dienst.



Teamvergaderingen met centraal team, technische dienst, klusjesman en afgevaardigde facilitair team. Dagelijkse briefing voor de klusjesman vanuit het woonteam.

Voor de teamvergadering van Mozaïek kan ieder zijn punten noteren op de digitale agenda, voor de jaarplanning is één iemand verantwoordelijk. Structureel vullen we alle persoonsbesprekingen vooraf in. De werkopdrachten evalueren we na 1 jaar. We hanteren een beurtroolsysteem voor het leiden van de vergadering en de opmaak van het verslag.



Facilitair team vergadert "per specialiteit", een afgevaardigde neemt wekelijks deel aan het beleid en voor andere teams kan er een wederzijdse uitnodiging zijn.

Binnen De Sprankel willen we ieder aan het woord laten, luisteren we naar elkaar en moet iedereen kunnen brengen wat zij/hij nodig vinden. De consensus noteren we in het verslag.

Teamvergadering 't Zinneke om de twee weken vanuit de beide teams. Hierdoor komen we vooruit, werken we constructief met alle collega's samen. De verantwoordelijkheden zijn niet meer strikt afgelijnd maar overlappen de teams. De gasten worden door iedereen gedragen, eindverantwoordelijkheden blijven bij de oorspronkelijke teams.

Je bent van de Kensie als je ...

- Jezelf mag zijn
- Eerlijk en rechtebent en kan zijn
- Kunt vertrouwen op elkaar
- Een teamspeler bent
- Vindt dat de gasten centraal staan
- Structuur en afspraken belangrijk vindt maar binnen dit kader je eigenheid kan bewaren
- Uitdagingen aangaat
- Elkaar durft aanspreken zonder negatieve gevolgen
- Ziet dat iedereen in het team zijn kwaliteiten heeft en er geen concurrentie is
- ...

We werken in Orchidee actief aan de dromen van onze gasten, we hebben een droomballon gemaakt waar de gasten hun dromen in kunnen achter laten.

De ondersteunende teamleden van cluster Opwijk-Merchtem zijn onderling niet afhankelijk van elkaar om hun werk naar behoren te kunnen uitoefenen behalve de klusjesman en de poetsvrouw dienen hun taken op elkaar af te stemmen. In een eerste beweging is er een maandelijks clusteroverleg, in een tweede wordt er een agenda opgemaakt waarbij er verschillende vaste thema's aan bod kunnen komen.

We streven ernaar dat iedereen van de cluster kan anticiperen op zowel de cluster-overlegvergaderingen als de teamvergaderingen.

# Persoonlijke relaties



Als alles draait, draait  
De Oude Pastorij

Mensen binnen

Dynamiek

Open deur

Buiten komen

Geborgen

We handelen met respect voor iedereen, zowel interne als externe contacten die de vloer van Orchidee betreden.

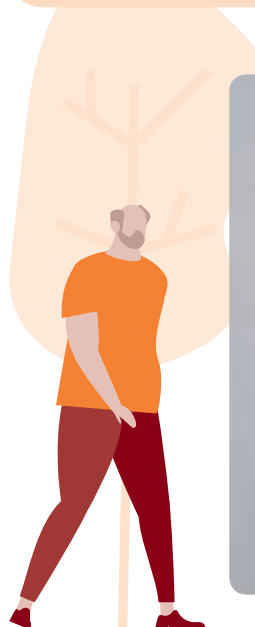
De Vlijtige Liesjes en de Technische Dienst hebben afspraken gemaakt over arbeidsattitude, arbeidsfierheid, arbeidstempo, arbeidstijd en orde en netheid.

Vanuit Zonar is er respect voor ieder zijn mogelijkheden, sterktes erkennen en in kracht zetten. Aanvaarden van 'beperkteden' en elkaar proberen aan te vullen.

Onze afspraak in De Sprankel is een respectvolle, vertrouwelijke en verbindende communicatie te hanteren. Om de verbinding te creëren hanteren we het model van Rosenberg. We werken actief aan een open en rechtstreekse communicatie.



Als team Orchidee willen we de waarde "vertrouwen in mensen" hoog op de agenda zetten. We geloven dat in een vertrouwde omgeving iedereen zijn talenten kan ontplooiën die ten volle ingezet kunnen worden voor het welzijn van onze gasten.



Openheid/communicatie; we moeten elkaar niet persé willen sparen.  
Werk is werk; ondanks de goede band tussen collega's, dient professionaliteit bovenaan te staan.  
Respect voor elkaar en elkaars werk nemen we in 't Zinneke ter harte.



Als facilitair team communiceren we op basis van het Franciscaans gedachtengoed, nl. wat kan ik van je leren? Wat kan ik voor jou doen? En ik zie je graag.

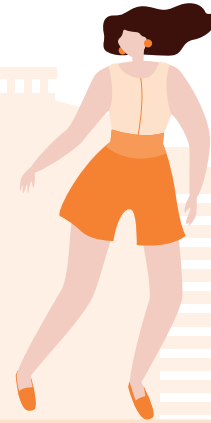
Beleid:

Feedback

Respect

*Vieren*

Zorg dragen



Eigenschappen van een teamlid:  
communicatief – vriendelijk  
– respect – nauwkeurig en  
discretie – collegialiteit – humor  
en plezier – informatief.  
Daarnaast heeft iedereen  
van het ondersteunend team  
Opwijk-Merchtem het recht  
om een voorstel te lanceren  
op gelijk welk overleg.

Binnen het team  
Dagcentrum Eizeringen  
zijn er verschillende  
functies en rollen waar  
we het werk van iedereen  
waarden en beschouwen  
als evenwaardig, elke  
schakel is nodig als  
ondersteuning van het  
geheel. We zorgen ervoor  
dat iedereen zich betrokken  
voelt op het geheel, hoe  
weinig ook aanwezig.

Iedere jobcoach binnen  
het Werkburo volgt  
het traject van de  
begeleidwerker op van A  
tot Z en neemt zelf zijn  
verantwoordelijkheid op.



Dynamisch  
boomgebeuren van  
team De Pastorij



# Budget

Team 5 vraagt het nodige budget voor:

- vorming rond social media, digitaal tijdperk, pr
- automatisering/telling bezetting cliënten
- budget voor aanpassing website, aanmaken extra tabbladen



In De Sprinkel houden we een dromenlijstje bij en via sponsoring proberen we leuke extra's aan te kopen.

Voor het ondersteunend team van cluster Opwijk-Merchtem is een degelijke vergaderruimte een must.

Een veilige en afsluitbare plaats voor het bewaren van producten van het onderhoud (De Vlijtige Liesjes) is een noodzaak.



Elke medewerker van de technische dienst dient te beschikken over het nodige materiaal voor het uitoefenen van zijn taak, er kan gebruik gemaakt worden van de centrale uitleendienst.

Jaarlijks per specialiteit van het facilitair team een planning opmaken van het nodige budget voor projecten en voor de jaarlijkse vaste kosten en ter goedkeuring voorleggen aan finlog.



Voor de nachtbegeleiding in De Stroom dienen we werk te maken van een goede communicatie d.m.v. aangepaste gsm's met nood knop en degelijke doorschakeling.



Zonar heeft budget nodig voor:

- het blijvend bekendmaken van de dienst (adreskaartjes, folder, website)
- het maken van werkinstrumenten zoals boekje vraagverduidelijking, voor gebruikers, over korsakov binnen wzc, enz ...
- vertaling van teksten naar het Frans.

Het Werkburo vraagt het nodige budget voor een smartphone en laptop.

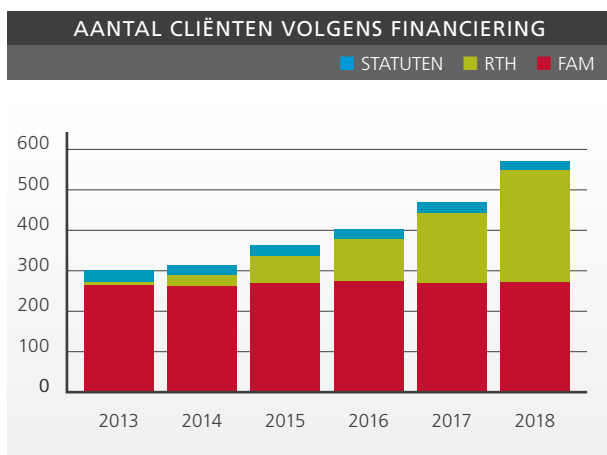
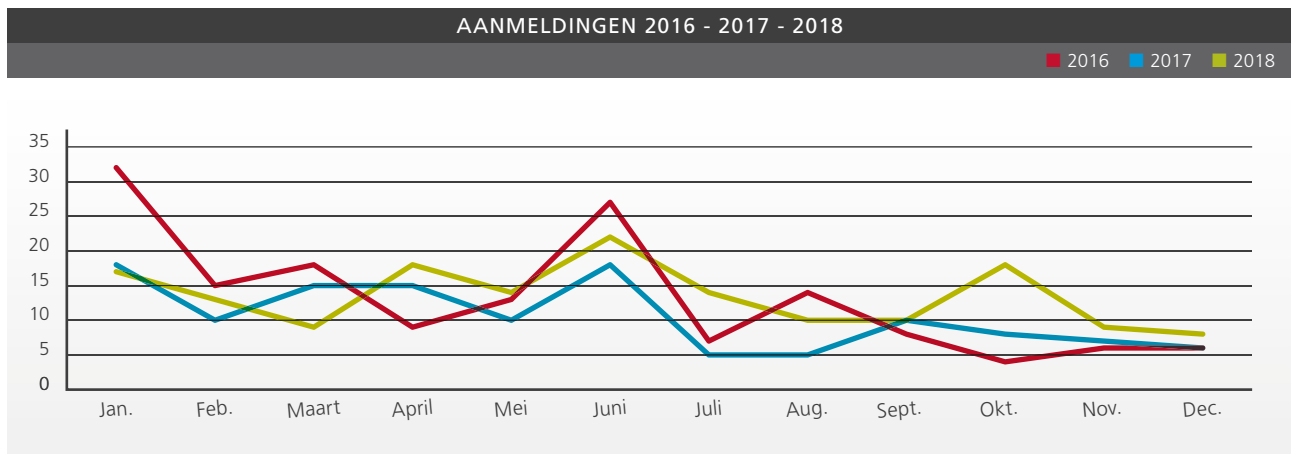
Dagcentrum Eizeringen:

- Ieder is verantwoordelijk voor zijn eigen toegekend (atelier)budget: inkomsten, uitgaven, eindsaldo.
- Vooraleer er iets 'extra' aangekocht wordt, dient goed nagedacht te worden of dit nodig is
- We maken een lange termijn visie: een werkgroepje wordt hiervoor opgestart in najaar 2019 i.f.v. de nieuwe campus.

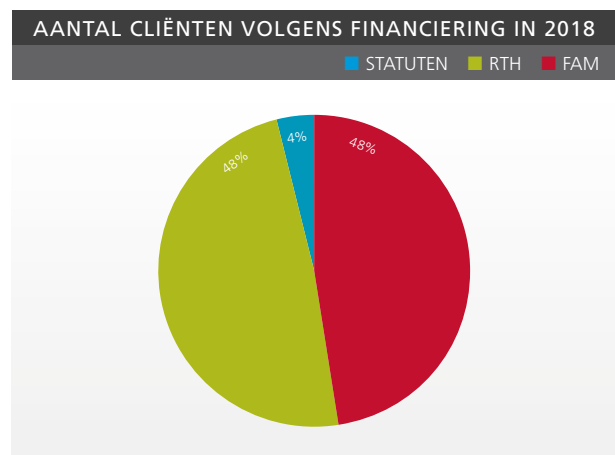


# KENGETALLEN

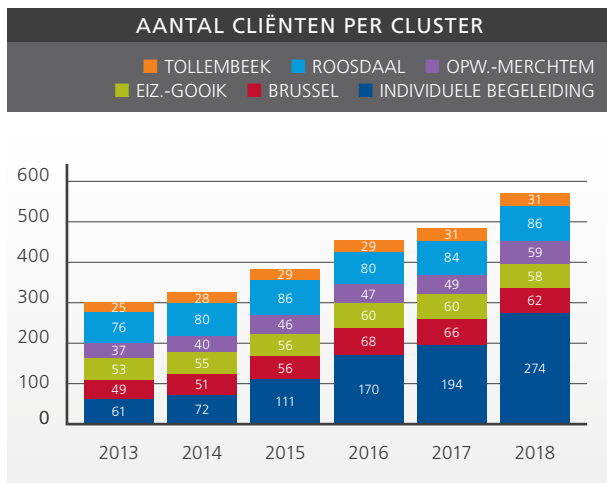
## CLIËNTEN



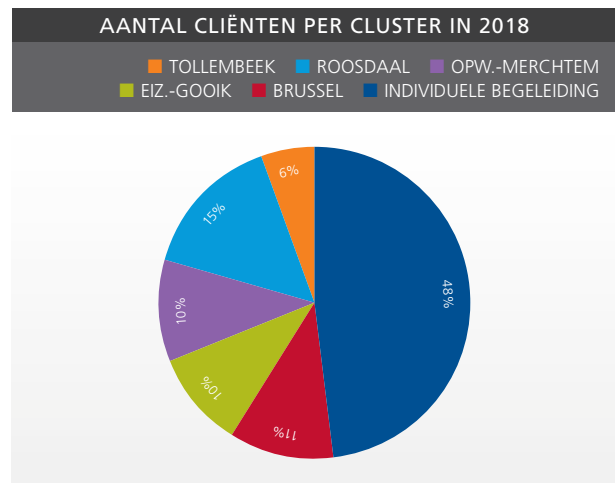
Eind 2018 begeleidt Zonneliëd zvw 570 cliënten.  
Gerekend vanaf 2013 betekent dit een stijging met 89%



Eind 2018 zijn 48,42% cliënten gefinancierd via rechtstreeks toegankelijke hulpverlening (RTH). Vanaf 2018 is dit belangrijker dan het aantal cliënten via persoonsvolgende financiering (PVF).

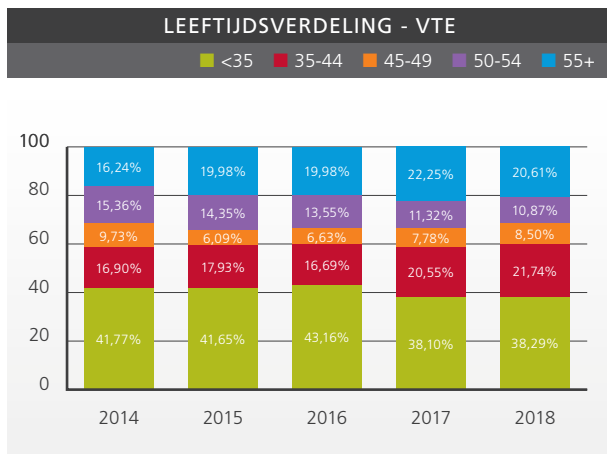


Na de dienst MAGDA worden het meest aantal cliënten begeleid te Roosdaal, met name 86. Dit is 15,08% van het geheel. Van de 5 clusters, steeg het aantal cliënten in Opwijk-Merchtem met 59,45% t.o.v. 2013.

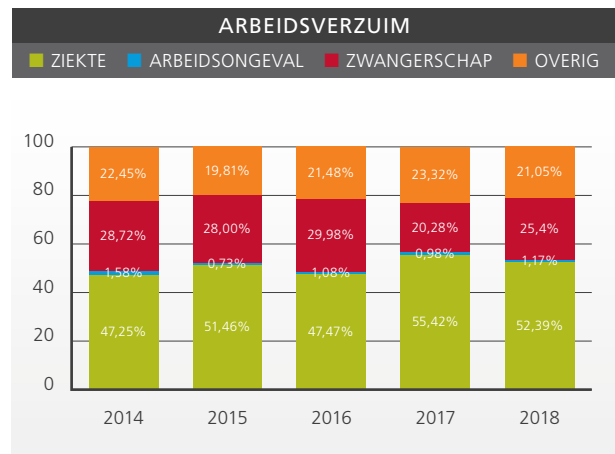


Eind 2018 worden 274 cliënten individueel begeleid. Dit is 48,07% van het totaal.

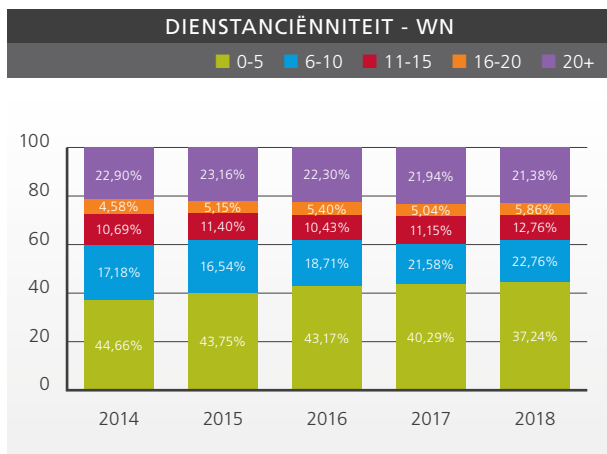
## PERSONEEL



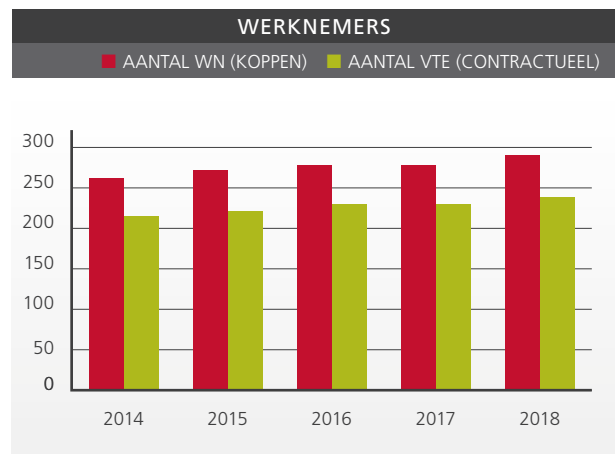
We zien een verschuiving van de leeftijdscategorie van min. 35 naar de categorie 35-44.



We merken op dat er sinds 2008 terug een lichte daling is van de afwezigheid wegens ziekte. In 2018 waren er 5% meer zwangerschappen dan in 2017.

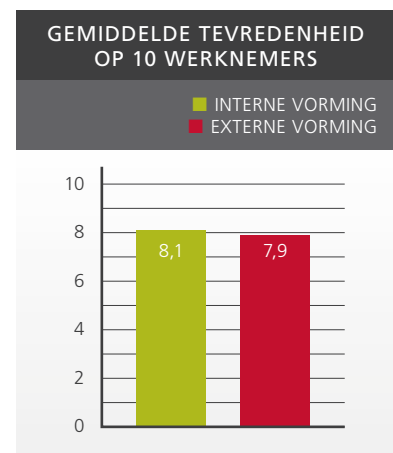
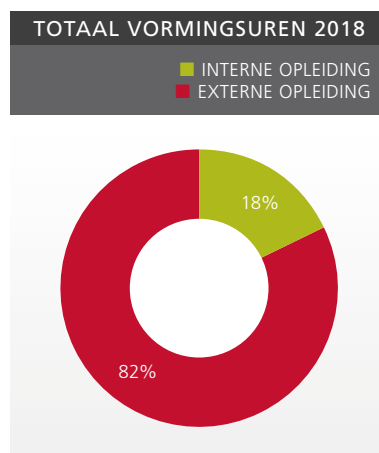
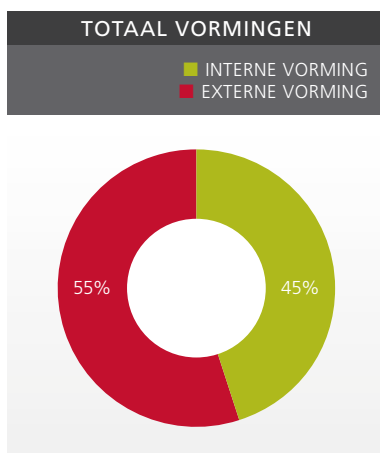


De anciënniteit van 0-5 jaar is lichtjes gedaald t.o.v. een lichte stijging bij 6-10 en 11-15 jaar.



Ten opzichte van 2016-2017 is er in 2018 een kleine stijging van zowel het aantal werknemers als de voltijdse equivalenten.

## VORMING



De gemiddelde tevredenheid is hoog.

## VRIJWILLIGERS

In Zonneliëd vzw kunnen we beroep doen op een 65-tal vrijwilligers die zich op regelmatige basis inzetten op verschillende terreinen, nl. ondersteunen tijdens vakanties/uitstap, een bezoek brengen aan familie/vrienden, vervoer opnemen naar een werkplek of vrijetijdsactiviteit.

Wie nog een paar uurtjes vrij heeft en zich graag inzet voor onze gasten kan met Ann Claessens of Jan Hertecant die deel uitmaken van de werkgroep binnen Zonneliëd vzw, contact opnemen.

## HET OUD GEMEENTEHUIS – TOLLEMBEEK

Om het ambitieuze project 'Oud Gemeentehuis Tollembeek' te financieren, werkt Zonneliëd vzw samen met Inclusie Invest. Deze bouwt aangepaste woonvormen en biedt hiervoor aandelen aan van 2.000 euro per stuk. Wie investeert wordt mede-eigenaar en geniet van een rendement. Zonneliëd vzw heeft hiervoor geïnvesteerd in 50 aandelen, daarnaast zijn er 12 mede-eigenaars die samen 35 aandelen in hun bezit hebben.

## INCLUSIEF PAJOTTENLAND

Een Europees project lopende van 2016 tot 2018.

Doelstellingen

- Een vernieuwend netwerk opstarten van kleinschalige sociaal economische initiatieven.
- Bevorderen van het welzijn van de inwoners door ontmoeting en kansenbeleid.
- Bevorderen van de streekidentiteit.
- Stimuleren van de lokale sociale economie door inzet van horeca, recreatie en toerisme.

Wij hebben de keuze gemaakt om met volgende gemeenten in het Pajottenland samen te werken: Bever, Herne, Galmaarden, Pepingen, Gooik, Lennik, Roosdaal.

Door middel van een sociale-economische kaart uit te tekenen, kwamen we in contact met verschillende streekproducenten. We boden een tewerkstellingsplaats aan mensen die om één of andere reden niet in het reguliere werkveld kunnen stappen.

Onze uitvalsbasis was Pajot begot, een inclusief eetcafé in Roosdaal. In dit eetcafé hebben we een aantal try-outs georganiseerd o.a. paasontbijt met streekgerechten.

Na alle info te hebben verzameld, contacten te leggen, hebben we 5 verschillende trajecten uitgewerkt m.n.:

- Muzikale wandeling doorheen het Pajottenland: op muzikale wijze worden verhalen verteld van het Pajottenland.
- Tocht met een 2-PK doorheen het Pajottenland met bezoek aan het wijndomein Dappersveld
- Kunstwandeling in Tollembeek met en door mensen met een beperking
- Eetcafé Pajot begot waar mensen met een beperking, die langdurig ziek zijn, die om één of andere reden niet in het reguliere werkveld terecht kunnen, tewerkgesteld zijn.
- Pajotse Smaakroute: op verschillende domeinen kan men proeven van streekgerechten. Tocht gebeurt met een volkswagenbusje.

Op het eind van 2018 hebben wij in totaal 35 mensen tewerkgesteld o.a. in Pajot begot, wijndomein Dappersveld, ...

Om de trajecten te laten voortbestaan, hebben wij een website gemaakt [www.inclusief-pajottenland.be](http://www.inclusief-pajottenland.be) waar mensen de trajecten kunnen boeken. De lokale handelaars en streekproducenten nemen deze initiatieven op zich.



## Colofon

**Nieuwsbrief Zonneliëd** verschijnt vier maal per jaar: in maart, juni, september en december.

**Verantwoordelijke uitgever:** Katleen Evenepoel

**Adres van de afzender:**

Zonneliëd vzw, Kloosterstraat 7, 1761 Borchtlombeek,  
Tel: 053/64 64 30 – E-mail: [info@zonneliëd.be](mailto:info@zonneliëd.be)  
[www.zonneliëdvzw.be](http://www.zonneliëdvzw.be)

**Nieuwsbrief**

**Redactieraad:** Katleen Evenepoel

- Lothar Vandenberghe

**Coördinatie en eindredactie:** Lothar Vandenberghe

**Jaarverslag**

**Werken mee:** Beleid, alle teams, Marienelle Reyms

**Correcties:** Beatrice Beyls

**Eindredactie:** Katleen Evenepoel - Marienelle Reyms

**Vormgeving:** ABC Drukkerij

Meerbeke – 054/33 25 20

April - mei - juni 2019 **Oplage:** 1100 ex.

**Afgiftekantoor:** Roosdaal

**PB-nummer:** P 209412

**Voor advertenties:**

Lothar Vandenberghe, 053/64 64 30 of e-mail: [lothar.vandenberghe@zonneliëd.be](mailto:lothar.vandenberghe@zonneliëd.be)  
Indien er foto's of tekeningen werden afgedrukt zonder voorkennis van de rechthebbenden, dan kunnen die zich wenden tot Zonneliëd vzw, Kloosterstraat 7, 1761 Borchtlombeek